

**ИНСТИТУТ  
ГЕО**

**ГЕНЕРАЛЬНЫЙ ПЛАН  
СВЕРДЛОВСКАЯ ОБЛАСТЬ  
МУНИЦИПАЛЬНОЕ ОБРАЗОВАНИЕ  
БАЙКАЛОВСКОЕ СЕЛЬСКОЕ ПОСЕЛЕНИЕ**

КНИГА 2. МАТЕРИАЛЫ ПО ОБОСНОВАНИЮ  
ПРОЕКТА ГЕНЕРАЛЬНОГО ПЛАНА

Глава 4. Информация о современном состоянии  
территории Байкаловского сельского поселения  
применительно к территории села Байкалово

Глава 6. Предложения по территориальному  
планированию Байкаловского сельского поселения  
применительно к территории села Байкалово

Екатеринбург  
2010

**ГЕНЕРАЛЬНЫЙ ПЛАН**  
**СВЕРДЛОВСКАЯ ОБЛАСТЬ**  
**МУНИЦИПАЛЬНОЕ ОБРАЗОВАНИЕ**  
**БАЙКАЛОВСКОЕ СЕЛЬСКОЕ ПОСЕЛЕНИЕ**  
**СЕЛО БАЙКАЛОВО**

Заказчик: Администрация муниципального образования Байкаловский  
муниципальный район  
Договор: Муниципальный контракт № АПС 05/10-10  
Исполнитель: ЗАО «Проектно-изыскательский институт ГЕО»

Генеральный директор  
Начальник отдела  
территориального планирования

Н. Р. Бекшенов  
Н. П. Соколов

## АВТОРСКИЙ КОЛЛЕКТИВ

### **Архитектурно-планировочная часть:**

Главный архитектор проекта

Полякова А.Л.

### **Экономика:**

Инженер-проектировщик

Макеева А.В.

### **Транспорт:**

Инженер-проектировщик

Турнаев В.А.

### **Инженерная инфраструктура:**

Инженер-проектировщик

Полозов К.Г.

### **Охрана окружающей среды:**

Инженер-эколог

Кузнецова И.А.

### **ИТМ ГО ЧС:**

Инженер-проектировщик

Фомин В.Н.

### **Графическое оформление материалов:**

Инженер-проектировщик

Колмыкова П.Е.

## ОГЛАВЛЕНИЕ

### **ГЛАВА 4. ИНФОРМАЦИЯ О СОВРЕМЕННОМ СОСТОЯНИИ ТЕРРИТОРИИ БАЙКАЛОВСКОГО СЕЛЬСКОГО ПОСЕЛЕНИЯ В ЧАСТИ НАСЕЛЕННОГО ПУНКТА СЕЛА БАЙКАЛОВО ..... 5**

Раздел 7. Комплексная оценка современного состояния территории Байкаловского сельского поселения, в части населенного пункта села Байкалово.....	5
Статья 3 (1). Введение	5
Статья 4 (1). Общие сведения	6
Статья 5 (1). Информация о социально-экономическом состоянии развития территории села Байкалово	14
Статья 6 (1). Информация о составе земель, их разграничении по категориям и по формам собственности на территориях, прилегающих к селу Байкалово	36
Статья 7 (1). Информация об ограничениях развития территории села Байкалово	36
Статья 8 (1). Информация о современном инженерно-геологическом состоянии территории села Байкалово	40
Статья 9 (1). Информация об объектах капитального строительства федерального, регионального и местного значения на территории села Байкалово	41
Статья 10 (1). Перечень основных факторов риска возникновения чрезвычайных ситуаций природного и техногенного характера на территории села Байкалово	41
Статья 11 (1). Результаты комплексной оценки современного состояния развития территории села Байкалово	55

### **ГЛАВА 6. ПРЕДЛОЖЕНИЯ ПО ТЕРРИТОРИАЛЬНОМУ ПЛАНИРОВАНИЮ БАЙКАЛОВСКОГО СЕЛЬСКОГО ПОСЕЛЕНИЯ В ЧАСТИ НАСЕЛЕННОГО ПУНКТА СЕЛА БАЙКАЛОВО ..... 56**

Раздел 11. Пояснительная записка к предложениям по территориальному планированию Байкаловского сельского поселения в части населенного пункта села Байкалово	56
Статья 12 (1). Архитектурно-планировочная организация территории села Байкалово	56
Статья 13 (1). Обоснование вариантов решения задач территориального планирования села Байкалово	57
Статья 14 (1). Перечень основных факторов риска возникновения на территории села Байкалово чрезвычайных ситуаций природного и техногенного характера	58
Статья 15 (1). Предложения по комплексному развитию территории села Байкалово	58
Статья 16 (1). Мероприятия по территориальному планированию села Байкалово	71

## **ГЛАВА 4. ИНФОРМАЦИЯ О СОВРЕМЕННОМ СОСТОЯНИИ ТЕРРИТОРИИ БАЙКАЛОВСКОГО СЕЛЬСКОГО ПОСЕЛЕНИЯ В ЧАСТИ НАСЕЛЕННОГО ПУНКТА СЕЛА БАЙКАЛОВО**

### **Раздел 7. Комплексная оценка современного состояния территории Байкаловского сельского поселения, в части населенного пункта села Байкалово**

#### **Статья 3 (1). Введение**

Проект генерального плана муниципального образования Байкаловское сельское поселение в части населенного пункта село Байкалово разработан «Проектно-изыскательским институтом ГЕО» (г. Екатеринбург) в соответствии с муниципальным контрактом № АПС 05/10-10 от 4 октября 2010 г.

Основание для выполнения работ:

- Градостроительный кодекс РФ, статья 9, часть 3;
- Постановление Главы муниципального образования Байкаловского сельского поселения № 303-п от 12.11.2009 г. «О структуре генерального плана муниципального образования Байкаловского сельского поселения».

Ранее на территорию населенного пункта разрабатывалась следующая градостроительная документация:

- Генеральный план муниципального образования Байкаловское сельское поселение Байкаловского муниципального района Свердловской области, ОАО «Челябинск НИИгипрозем», 2009 г.;
- Схема территориального планирования муниципального образования Байкаловский муниципальный район Свердловской области, ЗАО «Дубль-Гео», 2008 г.

Разработка проекта генерального плана муниципального образования Байкаловское сельское поселение в части населенного пункта село Байкалово вызвана новыми экономическими условиями, сложившимися за последние годы в стране и в Свердловской области, а также изменениями в Градостроительном законодательстве Российской Федерации.

Проект разрабатывался при организационном и авторском участии главы администрации, главного архитектора муниципального образования Байкаловский муниципальный район.

В качестве топографической основы использовалась топографическая съемка М 1:2000 1988 г., а также топографическая съемка северной части села, М 1:2000 выполненная ЗАО «Дубль - Гео» (г. Екатеринбург) в 2006 г.

Разработка генерального плана муниципального образования Байкаловское сельское поселение в части населенного пункта село Байкалово выполнена в соответствии со следующими нормативными правовыми документами:

- Градостроительный кодекс РФ;
- Земельный кодекс РФ;
- Водный кодекс РФ;
- Лесной кодекс РФ;

Книга 2. Материалы по обоснованию проекта генерального плана Байкаловского сельского поселения применительно к территории села Байкалово

- Федеральный закон от 24.12.2004 года № 172-ФЗ «О порядке перевода земель и земельных участков из одной категории в другую»;
- Федеральный закон от 29.12.2004 года № 191-ФЗ «О введении в действие Градостроительного кодекса РФ»;
- Закон Свердловской области от 19.10.2007 года № 100-ОЗ «О документах территориального планирования муниципальных образований, расположенных на территории Свердловской области»;
- Постановление Правительства РФ от 24.03.2007 года № 178 «Об утверждении Положения о согласовании проектов схем территориального планирования субъектов РФ и проектов документов территориального планирования муниципальных образований»;
- Постановление Правительства Свердловской области от 28.04.2008 года № 388-ПП «Об утверждении положения о порядке рассмотрения проектов документов территориального планирования субъектов Российской Федерации, имеющих общую границу с территорией Свердловской области, и муниципальных образований, расположенных на территории Свердловской области, и подготовки заключений».

Генеральный план разработан в соответствии с принятой структурой, утвержденной Главой Байкаловского муниципального района.

Цель разработки проекта генерального плана - определение назначения территорий, расположенных в границах населенного пункта село Байкалово, исходя из совокупности социальных, экономических, экологических и иных факторов в целях обеспечения устойчивого развития территории, развития инженерной, транспортной и социальной инфраструктур, обеспечения учета интересов граждан и их объединений, Российской Федерации, Свердловской области, Муниципального образования Байкаловское сельское поселение.

Задачи разработки проекта:

- выявление проблем градостроительного развития территории села Байкалово;
- предложения комплекса мер по повышению эффективности использования территории населенного пункта.

Генеральный план разработан с проектными периодами:

- 2020 г. – первая очередь строительства;
- 2030 г. – расчетный срок.

#### **Статья 4 (1). Общие сведения**

Село Байкалово Байкаловского района Свердловской области расположено в юго-восточной части Свердловской области в 250 км к востоку от г. Екатеринбург. Ближайшие железнодорожные станции: г. Талица – 50 км и г. Ирбит - 60 км. Дорожная сеть хорошего качества и состояния, что способствует развитию межрегиональных связей. Село Байкалово является центром поселения с одноименным названием. Село Байкалово на севере граничит с Краснополянским и Баженовским сельскими поселениями, на востоке со Слободо – Туринским и Тугулымским районами, на западе с Ирбитским, на юге с Талицким районами.

Площадь территории села Байкалово составляет 824.33 га. Общая численность населения на 01.01.2010 года составила 5 828 человек.

Село Байкалово расположено на слиянии трех рек: Иленьки, Сарабайки, Липовки, на берегу пруда. Территория равнинная, лесистая. Климат характеризуется зачастую избытком

Книга 2. Материалы по обоснованию проекта генерального плана Байкаловского сельского поселения применительно к территории села Байкалово осадков, резкими колебаниями температуры воздуха. Почвы, в основном, черноземные, плодородные.

### ***Историческая справка***

Точных сведений о происхождении названия районного центра села Байкалово нет. По преданию, на месте нынешнего села стоял улус татарского тайши Байкала, от имени которого будто бы и происходит название села. В 1630 году, во времена похода Ермака на Урал, население становится русским, все жители приняли православную веру. Таким образом, Байкаловское село стало одним из опорных пунктов продвижения русских на Урал, в деле освоения новых земель.

В 1630 году начинается история русского селения Байкалово.

С 1643 года селение носит название Байкаловская слобода.

В 1922 году организовано коллективное хозяйство «Путеводная звезда».

В 1929 году на территории Байкаловского района организуется 3 колхоза, которые в 1932 году объединяются в артель им. 14-го года Октября.

В 1950 году организован колхоз им. Калинина, который в дальнейшем реорганизован в совхоз «Байкаловский».

Село Байкалово расположено на берегу довольно большого пруда, образованного на месте слияния трех рек. Рельеф села обусловлен долинами рек Сарабайка, Иленька и Липовка.

С момента заселения территории района и до настоящего времени основным занятием жителей остается земледелие. Ранее в Байкаловской волости было весьма развито коневодство: пользовался известностью местный конный базар, имелся свой ипподром.

Самое старинное здание – церковь Покрова Божьей Матери (годы строительства 1779-1882).

Исторические события:

- Пермскою Палатою государственных имуществ в 1839 году открыто народное училище. Таким образом, Байкаловская средняя школа является самой старинной в районе.
- В 1773-1774 гг. участие крестьян села в Пугачевском восстании (руководил местный священник).
- В 1917-1921 гг. - участие жителей в Гражданской войне. На фронт ушло 3 тыс. жителей Байкалово, из них половина не вернулась.

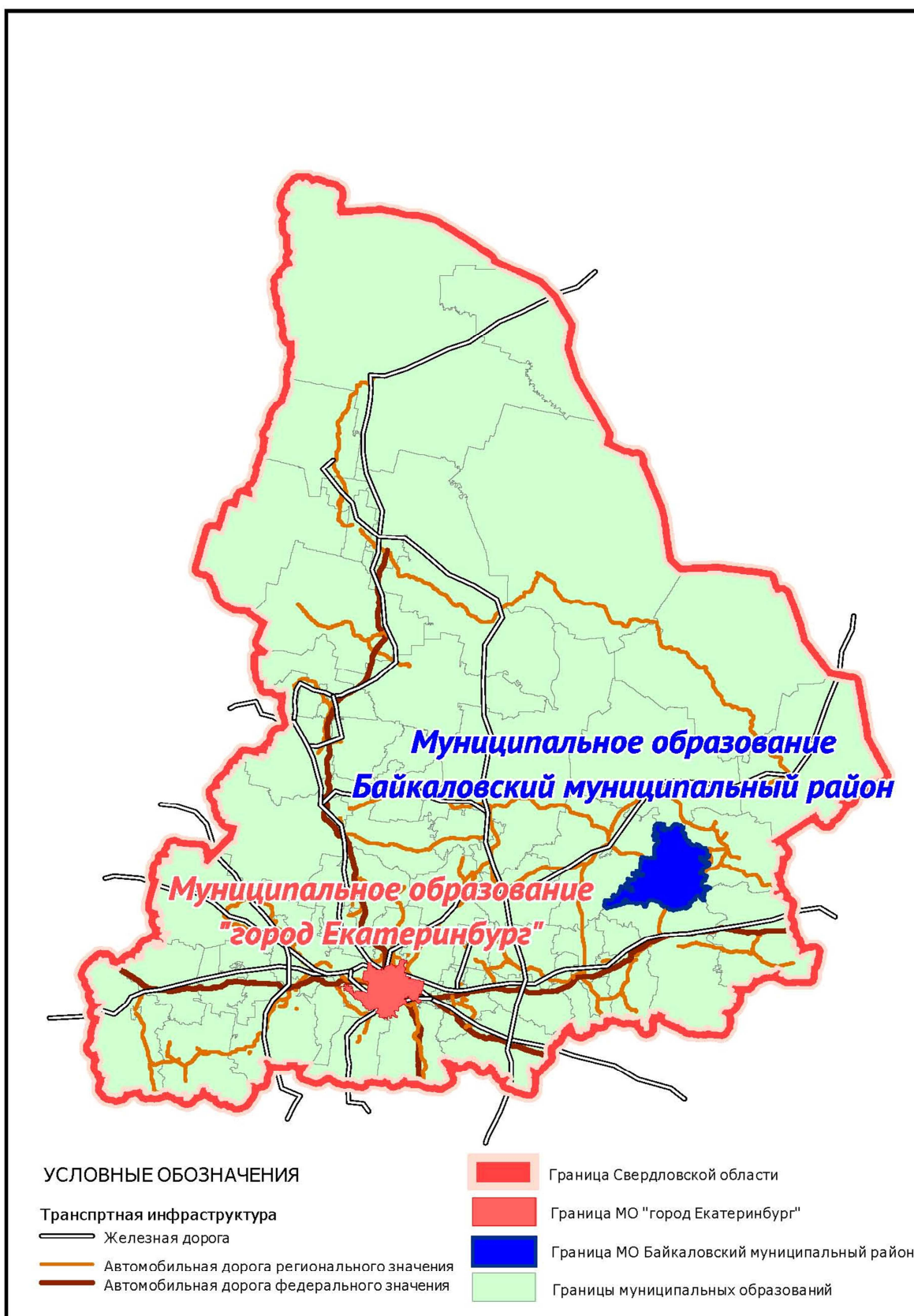


Рисунок 1. Расположение муниципального образования Байкаловский муниципальный район на территории Свердловской области





Рисунок 2. Расположение села Байкалово на территории Байкаловского муниципального района

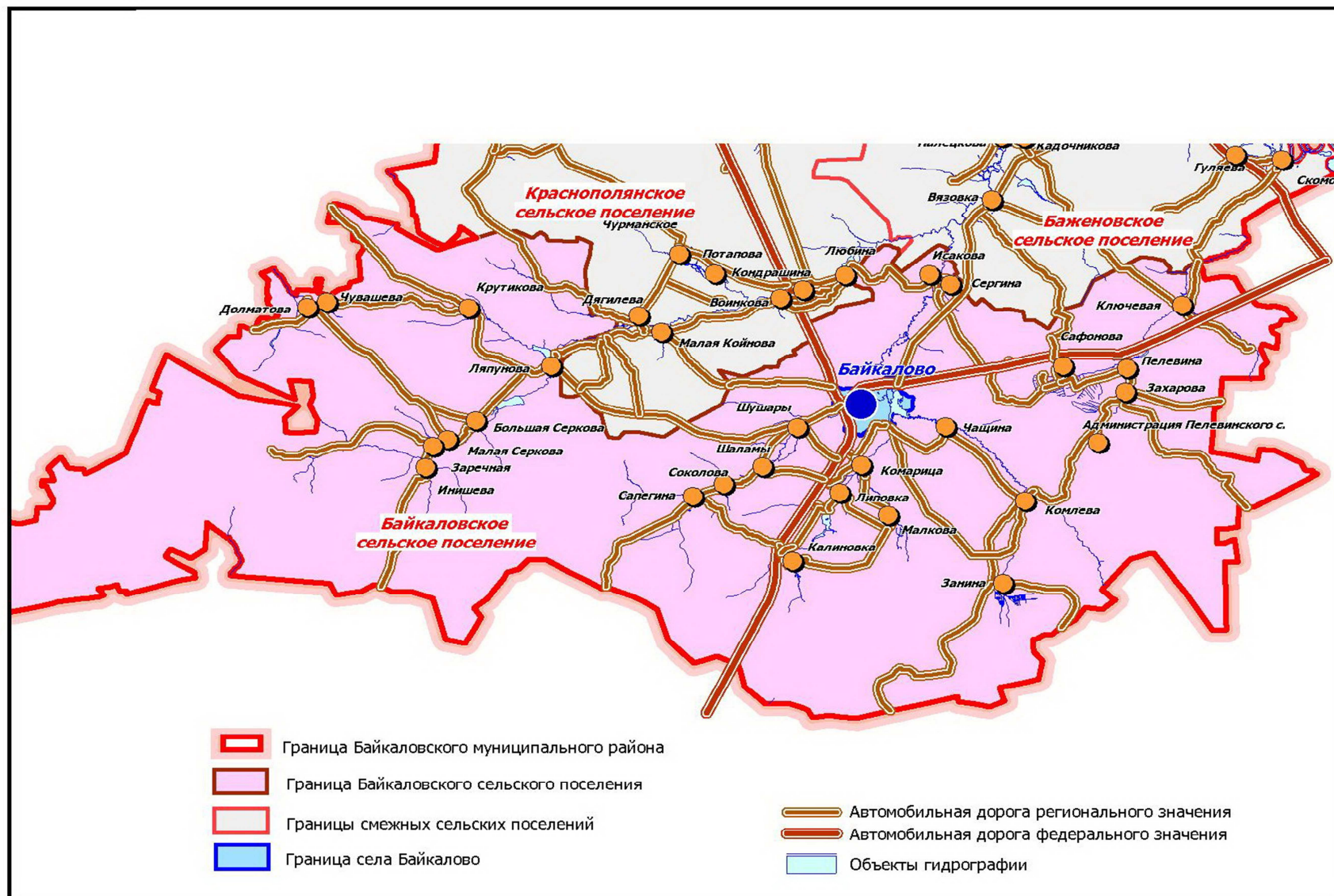


Рисунок 3. Расположение села Байкалово на территории Байкаловского сельского поселения

### **Климат**

Территория муниципального образования Байкаловское сельское поселение характеризуется континентальным климатом с продолжительной холодной зимой и коротким теплым летом.

По многолетним данным среднегодовая температура воздуха колеблется от  $+0.1^{\circ}$  до  $-1.5^{\circ}\text{C}$ . Среднемесячная температура воздуха самого холодного месяца, января  $-15^{\circ}\text{C}$ , самого теплого – июля  $+17^{\circ}\text{C}$ . Крайние пределы колебания летом до 33 градусов тепла, зимой до  $-45$  градусов по Цельсию. Продолжительность периода с температурой выше  $0^{\circ}\text{C}$  – 195 дней.

Абсолютный минимум температур составляет  $-45^{\circ}\text{C}$ . Абсолютный максимум  $+38^{\circ}\text{C}$ .

Среднегодовое количество осадков составляет 70 мм.

Продолжительность безморозного периода составляет 99-112 дней. Продолжительность периода с устойчивым снежным покровом составляет в среднем 160 дней (с 10 ноября по 10 апреля). Высота снежного покрова на открытом месте достигает 35 см.

Ветры преобладают западных и юго-западных направлений. Средняя скорость ветров в январе – 3.5 м/сек., в июле – 3.0 м/сек.

По агроклиматическому районированию области территория, на которой расположено село Байкалово, относится к IVБ агроклиматическим районам, которые характеризуются по теплообеспеченности, как теплые, с суммой положительных температур выше  $10^{\circ}\text{C}$  равной  $1800^{\circ}$ - $1850^{\circ}$ . По влагообеспеченности – как влажный, значение гидротермического коэффициента изменяется от 1.4 до 1.2 и менее. Продолжительность вегетационного периода составляет 128 дней. Осадков за вегетационный период выпадает от 225 до 250 мм. Средняя продолжительность периода с температурой более  $10^{\circ}\text{C}$  составляет 120 дней. Начало летнего сезона характеризуется возвратом холодов и заморозков в воздухе и на почве. Весенние заморозки наблюдаются в первой декаде и реже во второй декаде июня.

Выводы по климатическим условиям:

1. По агроклиматическому районированию области территория муниципального образования Байкаловское сельское поселение Байкаловского района является благоприятной для ведения сельскохозяйственного производства – картофелеводства, возделывания зерновых и кормовых культур, животноводства.

2. По строительно-климатическому районированию (СНиП II А-6-72) территория села Байкалово относится к I-B климатическому району.

3. Физиолого-климатические условия ограничено благоприятны для организации отдыха. Среднесуточная температура летнего периода (июнь-август) от  $+16^{\circ}$  до  $+17.5^{\circ}\text{C}$ , зимнего периода (декабрь-февраль) от  $-14^{\circ}$  до  $-17^{\circ}\text{C}$ .

4. Повторяемость дней с комфортными для рекреационной деятельности условиями составляет около 60%.

### **Растительный и животный мир**

Растительные комплексы характерны для Зауральской лесостепи, представлены смешанными сосново-березовыми и березовыми лесами, в долинах рек и на хорошо дренированных участках сменяются окультуренными степными ландшафтами.

В настоящее время интенсивные рубки в пределах района привели к значительному уменьшению хвойных лесов и преобладанию производных лиственных и смешанных лесов. Вырубленные сосновые леса повсеместно заменяются культурными породами сосны.

В долинах рек распространены заросли ивняка, ольхи и луговые ассоциации. Луга злаково-разнотравные с произрастанием овсяницы, тимофеевки, мятлика, клевера и других типично-луговых растений.

В травяном покрове лиственных и смешанных лесов района преобладают ветник лесной, борец северный, сныть лесная, папоротники, перловник, костяника. Распространены ягодники земляники, черники, клубники.

В южной части территории муниципального образования на осолоделых почвах и солонцах произрастает лугово-солончаковая растительность: щучка, полевица белая, мятлик луговой, душистый колосок, ромашка луговая и другие.

На выгонах преобладающей растительностью является мятлик луговой, клевер ползучий, подорожник, тысячелистник и другие.

Животный мир богат различными видами животных, характерных для лесостепной зоны, представлены: заяц-беляк, горностаи, колонок, лисица, лось, из хищников – рысь.

Из птицы: рябчик, тетерев, куропатки, перепелки и другие. Из пернатой болотной дичи характерны: утки-кряквы, чирки, различные виды куликов.

Все виды животных требуют постоянной охраны и рационального сочетания охоты и мероприятий по восстановлению численности их популяций.

Ихтиофауна представлена обычными для Зауралья видами. Для рек и прудов характерны: плотва, уклейка, окунь, щука, ерш, ребе лещ, карп, налим и сиговые.

### **Рельеф**

Территория села представляет собой слабовсхолмленную равнину, пересекаемую долинами рек, с общим уклоном в северо-восточном направлении.

Поверхность территории характеризуется слабоволнистым мало расчлененным рельефом, изрезанным замкнутыми чашеобразными западинами.

В геоморфологическом отношении выделяются долины рек, поймы и надпойменные террасы, водораздельные плато.

Рельеф территории обусловлен долинами рек Сарабайка, Иленька и Липовка.

Переход надпойменных террас в водораздельное плато фиксируется в рельефе довольно крутыми склонами высотой 5-10 м, часто прорезанными оврагами и промоинами.

Отметки водораздельных пространств в западной части изменяется от 145 до 149 м, на северо-востоке от 95 до 100 м, понижения имеют отметки менее 60 м.

Уклоны пахотных массивов в основном до 1°.

По геоморфологическим условиям основным ограничением, как для строительства, отдыха, так и для сельскохозяйственного использования являются участки с плоским рельефом, в основном, занятые болотами, а также крутые уклоны в долинах рек и овраги. При использовании таких территорий под застройку необходимо проведение мероприятий по инженерной подготовке.

### **Почва**

Территория села Байкалово относится к лесостепной зоне.

Почвенный покров обусловлен особенностями почвообразующих пород геокомплекса северной лесостепи. Наибольшее распространение на территории имеют почвы черноземного типа, а также лесные типы почв. По механическому составу почвы в основном глинистые и тяжелосуглинистые.

Вследствие выраженности междуречных пространств, слабого их дренажа и тяжелых по механическому составу почвообразующих пород, наблюдаются процессы заболачивания почв.

В сельскохозяйственном обороте преимущественно используются темно-серые, черноземные и луговые почвы.

Характеристика почв на территории:

1. Серые лесные оподзоленные почвы используются под пашню, частично заняты лесными массивами. Мощность гумусового горизонта изменяется от 20 до 30 см, содержание гумуса от 3.5 до 6%. В известковании не нуждаются.

2. Темно-серые, лесные оподзоленные и черноземы оподзоленные разной мощности используются под пашню. По агрономической оценке почвы являются лучшими. Мощность гумусового горизонта от 30 до 40 см. Содержание гумуса у темно-серых почв – 7-8%, у оподзоленного чернозема достигает до 10%. Гидролитическая кислотность небольшая, показатель РН – слабокислая. В известковании не нуждаются.

Большая мощность гумусового слоя позволяет производить углубление пахотного слоя до 25 см и глубже. Почвы пригодны для выращивания полевых, овощных и кормовых культур.

3. Темно-серые оподзоленные глеевые, чернозем луговой, лугово-черноземные, пойменные почвы залегают по плоским понижениям, на нижних частях склонов – в долинах рек, пойменные почвы – в поймах. Почвы отличаются высоким содержанием гумуса от 8 до 12%. Мощность гумусового горизонта от 30 до 40 см. Почвы имеют дефицит фосфора. Кислотность почв близка к нейтральной. Почвы используются в основном для естественных сенокосов.

4. Темно-серые осолоделые, темно-серые осолоделые глееватые, черноземы осолоделые и солонцеватые почвы. Осолоделые почвы в отличие от оподзоленных обладают солонцеватыми свойствами, что обусловлено повышенным содержанием в поглощаемом комплексе переходного горизонта солей натрия, кальция и магния. В результате дождей солонцеватый горизонт набухает, становится водонепроницаемым и определяет переувлажнение почвы. Мощность гумусового горизонта колеблется от 20 до 45 см.

Осолоделые почвы имеют широкое применение на кормовых угодьях и отрицательны для использования под пашню.

Применение осолоделых почв под пашню рекомендуется после освоения агротехнических мероприятий путем внесения органических и минеральных фосфорных удобрений с применением глубокой вспашки.

5. Болотистые почвы имеют распространение в юго-восточной части территории, располагаются отдельными пятнами повсеместно в низинах, ложбинах, западинах и долинах рек. Почвы избыточно увлажнены, имеют повышенную кислотность и оглеены, используются под сенокосные угодья, требуют мелиоративных работ.

Выводы по почвенным условиям:

1. Территория Байкаловского района в целом и, конкретно муниципального района Байкаловское сельское поселение располагают землями с более высоким, чем в среднем по области, бонитетом почв.

2. Природным богатством является плодородная земля.

### **Гидрография**

Гидрография представлена реками Сарабайка, Иленька и Липовка.

Реки рассматриваемой территории относятся к равнинным. Питание их смешанное, преимущественно снеговое, отчасти дождевое и грунтовое.

Для лесостепной зоны, в которой расположен район, типичен неравномерный внутри-годовой ход стока, выражающийся в повышенной доле весеннего стока и низком стоке в остальное время года.

Норма годового стока постепенно уменьшается с северо-запада на юго-восток, с 2 до 1.5 л/сек. на кв. км.

Ресурсы поверхностных вод используются для нужд промышленности, сельского хозяйства и в культурно-бытовых целях.

Весеннее половодье на реках и их притоках начинается во второй и третьей декаде апреля.

В зимний период часть малых рек промерзает до дна, образуя наледи. Ледостав наступает в конце октября - начале ноября.

Вскрытие рек (в нижнем течении) сопровождается ледоходом в течение 5-10 дней, на крутых поворотах образуются заторы.

Температурный режим: наиболее сильный нагрев воды происходит в июне, максимум наступает в июле. Вода в июле прогревается до 21-22°C. Переход температуры через 10°C на реках отмечается весной – в середине мая и осенью – в последней декаде сентября.

## **Статья 5 (1). Информация о социально-экономическом состоянии развития территории села Байкалово**

### ***Современное использование территории***

Село Байкалово является административным центром Байкаловского муниципального района и муниципального образования Байкаловское сельское поселение.

Село Байкалово расположено на слиянии трех рек: Иленьки, Сарабайки, Липовки, в 280 км от областного центра г. Екатеринбург, до ближайшей железнодорожной станции Талица 50 км, соединяется с ними автомобильной дорогой с асфальтовым покрытием.

Село Байкалово представляет компактное селитебное образование. Застройка села, в основном, одноэтажная деревянная без централизованных инженерных коммуникаций. Водоснабжение осуществляется от водоразборных колонок с водопроводом вдоль улиц и частично из колодцев.

Жилой фонд состоит из 813 индивидуальных жилых домов, (общая площадь – 42 788 кв. м.), 372 малоэтажных многоквартирных домов (общая площадь – 76 630 кв. м.) и 1 среднеэтажного многоквартирного дома (общая площадь – 1 627 кв. м.).

Комплекс централизованных инженерных коммуникаций: водоснабжение, канализация, теплоснабжение в селе Байкалово имеется частично.

Дороги по улицам села с асфальтовым покрытием 70%, протяженность – 3.3 км, без покрытия - 30%, протяженность 1.4 км.

В центре села, вдоль главных улиц Мальгина и Советской, размещается административно-деловой центр, который сформирован общественными зданиями: администрация сельского поселения, больница, узел связи, РОВД, банк, редакция, сконцентрирован торговый комплекс. По ул. Кузнецова размещается средняя школа, Дом культуры, школа-интернат, детский сад.

На пересечении улиц Мальгина и Советской находится Приход во имя покрова Божьей Матери, площадь с обелиском воинам-бойцам, погибшим в ВОВ.

Экологическая обстановка на территории села благоприятная в связи с отсутствием вредных и опасных производств.

### **Численность населения**

Характеристика существующей демографической ситуации и прогноз численности населения села Байкалово на расчетный срок производились на основе данных отдела сводной информации Байкаловского района:

- численности постоянно проживающего населения на 2010 год;
- динамики численности населения села Байкалово с 1994 г. по 2010 г.;
- половозрастной структуры населения села Байкалово на начало 2009 г.

По данным отдела сводной информации Байкаловского района на 2010 год численность постоянно проживающего населения в селе Байкалово составила 5 828 человек.

За последние 16 лет общая численность населения села Байкалово уменьшилась на 857 человек и ее динамика представлена в таблице 1 и рисунке 4.

Таблица 1. Динамика численности населения села Байкалово

Годы	Численность населения	Естественный прирост		Механический прирост	
		родилось	умерло	приехало	выехало
1994	6685	83	114	-	-
1995	6914	73	88	-	-
1996	6951	61	106	-	-
1997	6866	73	85	-	-
1998	6672	78	96	-	-
1999	6594	69	107	-	-
2000	6538	83	84	-	-
2001	6580	65	103	-	-
2002	6169	75	107	250	200
2003	6146	62	101	235	211
2004	6040	80	104	195	179
2005	5909	62	112	190	150
2006	5786	82	92	191	215
2007	5613	109	78	198	163
2008	5725	69	114	-	-
2009	5771	97	83	-	-
2010	5828	76	87	-	-

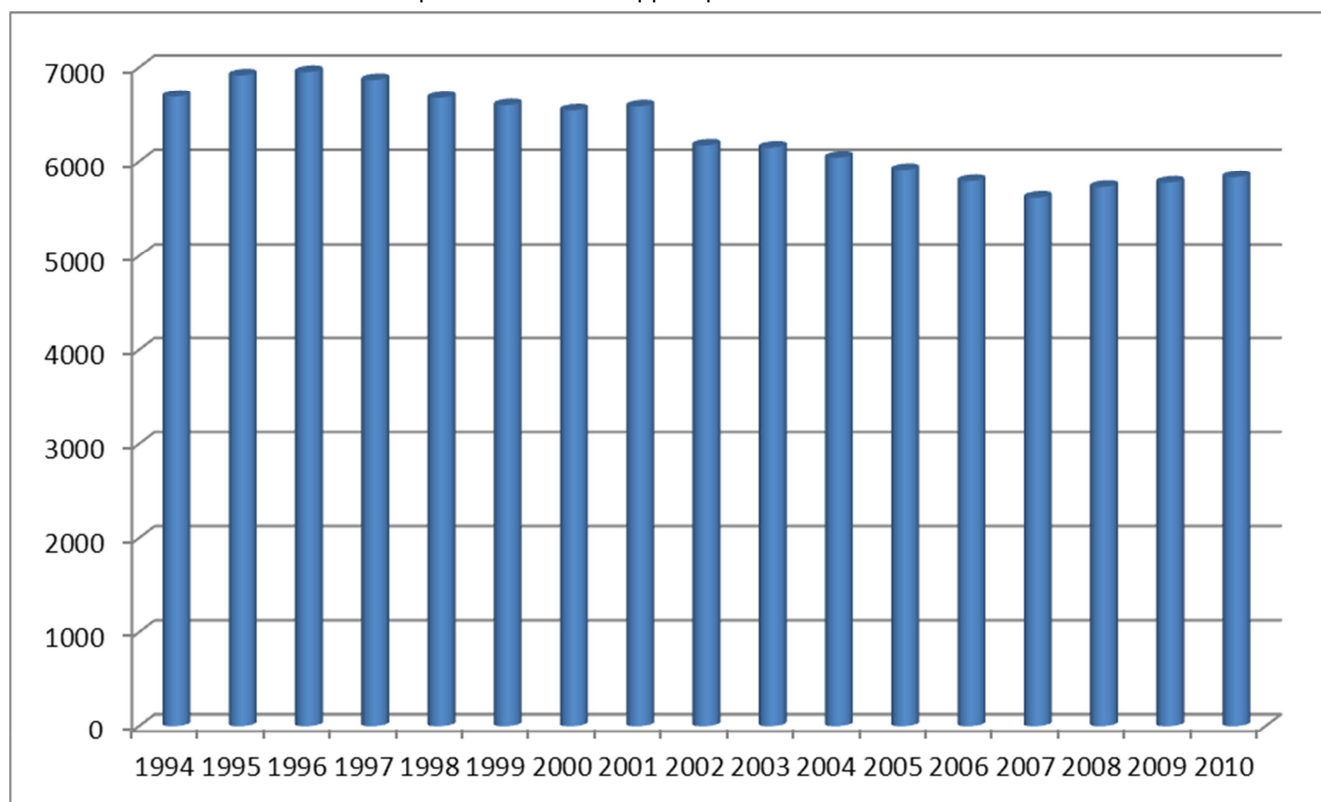


Рисунок 4. Динамика численности населения

По половозрастной структуре населения наблюдается преобладание людей трудоспособного и старше трудоспособного возраста. Половозрастная структура населения села Байкалово представлена в таблице 2 и на рисунке 5.

Таблица 2. Возрастной состав населения села Байкалово

<b>Возрастные группы</b>	<b>2009 г.</b>
До 1 года	-
1-3 года	228
4-6 лет	153
7-15 лет	467
16-17 лет	53
18-59 года	3618
Старше трудоспособного возраста	1251
<b>Всего</b>	<b>5771</b>



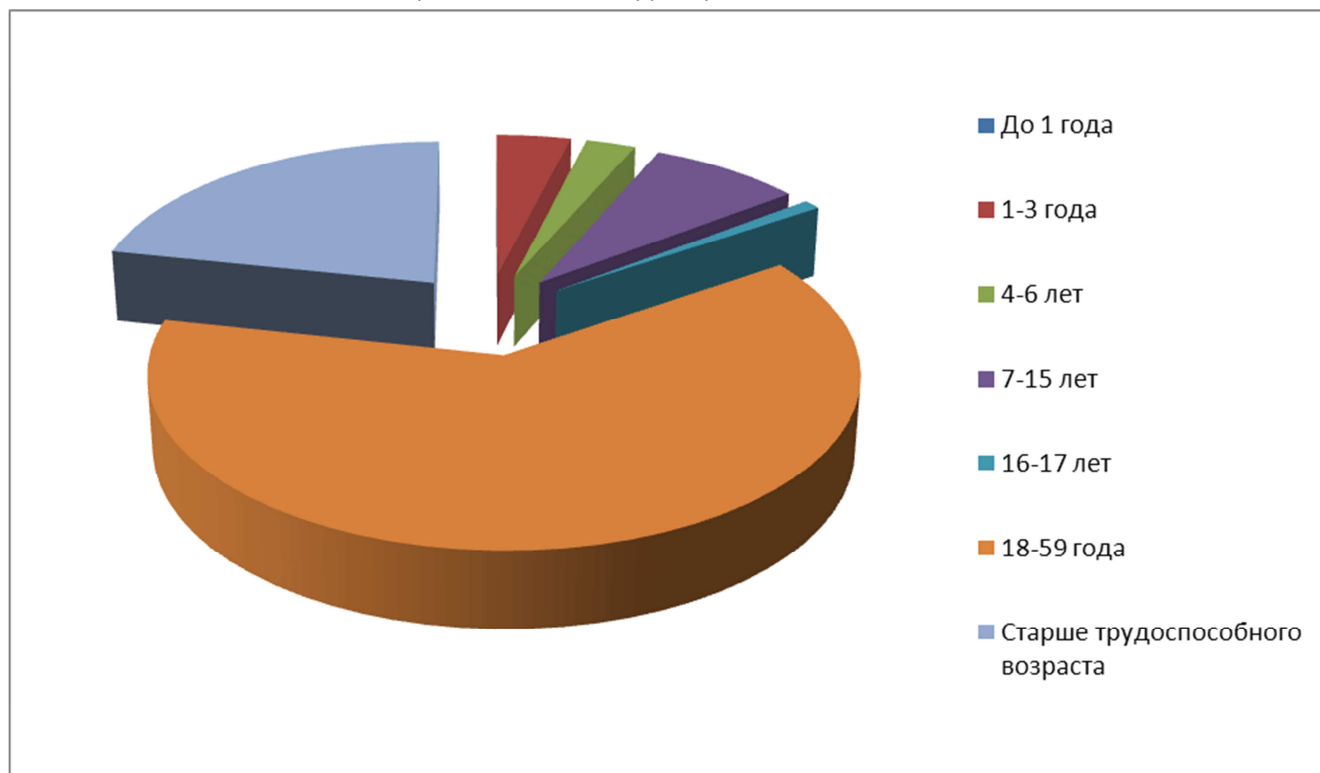


Рисунок 5. Возрастные группы

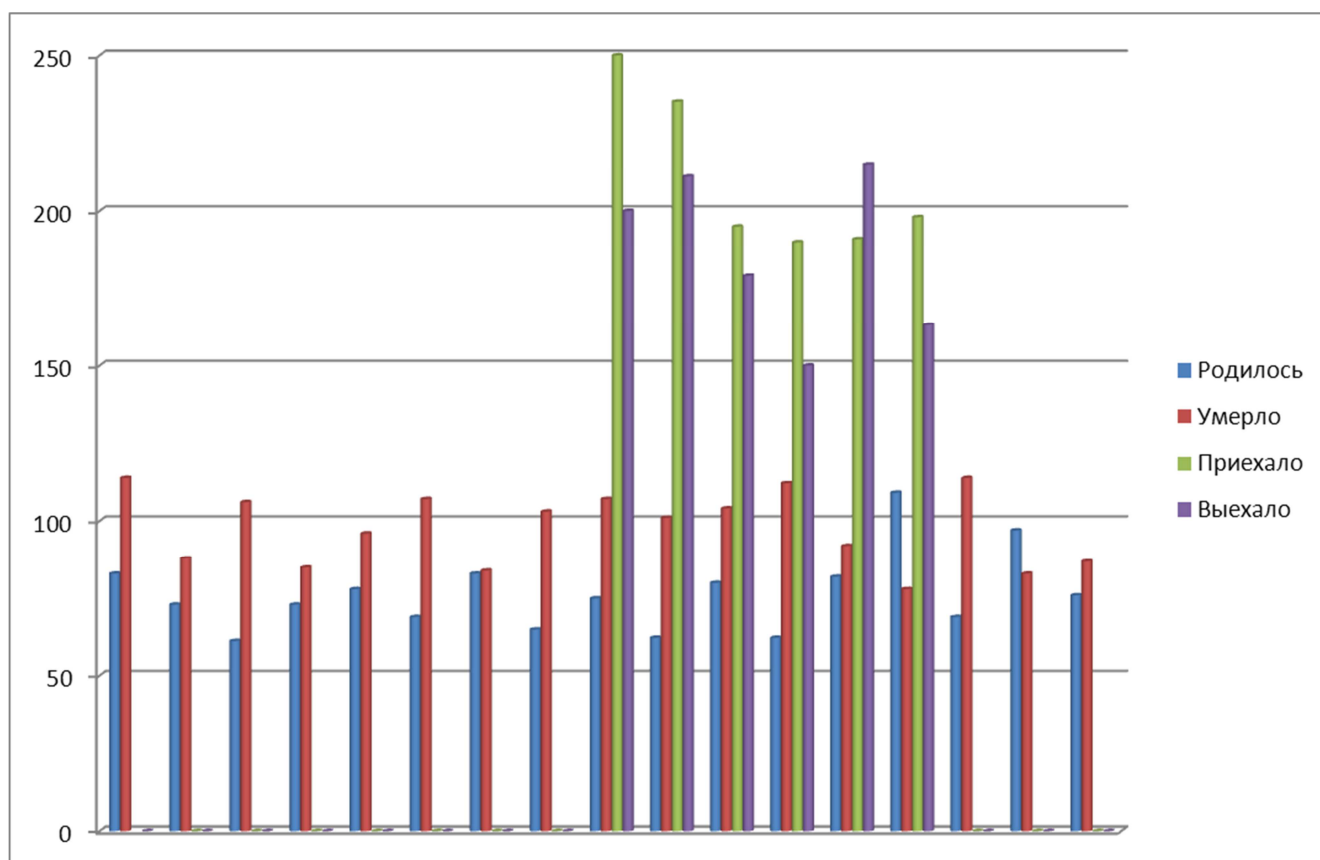


Рисунок 6. Естественный прирост

Анализируя демографическую ситуацию села, можно сказать следующее:

- Динамика численности населения носит неоднородный характер. Максимальный прирост численности населения приходится на 2007 год, а максимальная численность населения составляет 6 951 человек в 1996 г.
- Естественное движение носит отрицательный характер.
- Наибольшую долю постоянного населения составляют лица трудоспособного возраста, составляющие экономически активную часть населения.

В настоящее время демографическая ситуация характеризуется естественной убылью постоянного населения. Население стареет, молодежь уезжает в поисках работы и более комфортных условий проживания.

Большая часть населения является экономически активной, что позволяет размещать производственные мощности на территории села, привлекать инвестиции в его развитие.

Результаты прогнозирования численности населения села Байкалово при положительной динамике роста на 2020 и 2030 гг. представлены в таблице 3.

Таблица 3. Прогнозируемая численность населения села Байкалово

Годы	Существующее положение 2010	Первая очередь 2020	Расчетный срок 2030
Численность, чел.	5828	5938	6048

Анализируя возможности развития населенного пункта, предусмотрен прирост населения на 220 человек к расчетному сроку. Следует отметить, что приведенная модель отражает общую динамику изменения численности населения и дает приближенные сведения. При изменении коэффициента рождаемости или при существенных его колебаниях в течение рассматриваемого периода, итоговая численность населения может быть отлична от расчетной.

#### ***Трудовые ресурсы, предприятия промышленности***

Список предприятий, организаций, осуществляющих свою деятельность на территории села Байкалово, представлен в таблице 4.

Таблица 4. Предприятия промышленности

№ п/п	Наименование промышленных и сельскохозяйственных предприятий
1	ТОО «Байкалово», ул. Октябрьская, 1
2	РЭС «Талицкие электросети», ул. Пролетарская, 76
3	ЗАО «Мелиострой», ул. Мальгина, 33
4	СПК «Восток», ул. Мальгина
5	ОГУП «Ирбитский молочный завод» Байкаловский филиал, ул. Набережная, 77
6	МУП ЖКХ «Тепловые сети», ул. Октябрьская, 57
7	ФГУ «Байкаловская ветстанция», ул. Лесная, 7
8	ОАО «Уральские газовые сети» КЭС, ул. Советская, 16
9	Автозаправочная станция
10	Станция технического обслуживания
11	ООО «Экспресс»

№ п/п	Наименование промышленных и сельскохозяйственных предприятий
12	Пищекомбинат, ул. Мальгина, 90
13	ООО «ТранМастер», ул. Октябрьская, 54
14	ООО «Уралдекалес», ул. Октябрьская, 54
15	ООО "Аник". Производство мебели, ул. Октябрьская, д 63

В с. Байкалово находится значительное количество производственных и коммунально-складских территорий, не используемых по назначению.

Таблица 5. Сводный баланс занятости и трудовых ресурсов

№ п/п	Показатели	2006 отчет	2007 отчет	2008 отчет	2009 отчет	2010 отчет	2011 прогноз	2012 прогноз
1.	Численность постоянно проживающего населения	5786	5613	5725	5771	5540	5550	5560
2.	Трудовые ресурсы							
3.	Распределение трудовых ресурсов по видам занятости:					2833		
	- занято в экономике					1994		
	- учащиеся в трудоспособном возрасте, обучающиеся с отрывом от производства			357		274	270	260
	- лица в трудоспособном возрасте не занятые трудовой деятельностью и учебой					820	800	800
4.	Численность экономически активного населения, всего,					3688		
	в том числе численность безработных, зарегистрированных в службе занятости	210	158	165	195	316	260	260
5.	Численность работников предприятий и организаций (для расчета фонда заработной платы)					1739		
6.	Распределение занятых в экономике по видам деятельности (согласно ОКВЭД), всего,					2707	2761	2776
	в том числе:							

Книга 2. Материалы по обоснованию проекта генерального плана Байкаловского сельского поселения  
применительно к территории села Байкалово

№ п/п	Показатели	2006 отчет	2007 отчет	2008 отчет	2009 отчет	2010 отчет	2011 прогноз	2012 прогноз
	- сельское хозяйство, охота и лесное хозяйство	76		122		59	60	60
	- рыболовство, рыбоводство							
	- добыча полезных ископаемых							
	- обрабатывающие производства	41				53	55	60
	- производство и распределение электроэнергии, газа и воды	75				124	130	130
	- строительство	256				192	200	200
	- оптовая и розничная торговля; ремонт автотранспортных средств, бытовых изделий и предметов личного пользования	45				214	220	230
	- гостиницы и рестораны							
	- транспорт и связь	57		91		73	80	80
	- финансовая деятельность					16	16	16
	- операции с недвижимым имуществом, аренда и предоставление услуг							
	- государственное управление и обеспечение военной безопасности; обязательное социальное обеспечение					29	30	30
	- образование	133				312	320	320
	- здравоохранение и предоставление социальных услуг	117				195	200	200
	- предоставление прочих коммунальных, социальных и персональных услуг	66				50	50	50
	- предоставление услуг по ведению домашнего хозяйства			784		820	800	800
	- другие организации	24		1952		570	600	600

Большая часть населения является экономически активной, что позволяет размещать производственные мощности на территории села, привлекать инвестиции в его развитие.

### **Жилищная сфера**

Жилой фонд состоит из 813 индивидуальных жилых домов, (общая площадь – 42 788 кв. м), 372 малоэтажных многоквартирных домов (общая площадь – 76 630 кв. м) и 1 среднеэтажного многоквартирного дома (общая площадь – 1 627 кв. м).

Средний показатель жилищной обеспеченности населения, по состоянию на 2010 г., составляет 20 кв. м на человека. Данные представлены в таблицах 6-9.

Таблица 6. Существующая общая жилая площадь

<b>Жилищный фонд</b>		
Общий объем жилищного фонда, в том числе:	кв. м общей площади	121 045
	количество домов	1 186
Индивидуальный	кв. м общей площади	42 788
	количество домов	813
Малоэтажный многоквартирный (1-3 этажа)	кв. м общей площади	76 630
	количество домов	372
Среднеэтажный многоквартирный (до 5 этажей).	кв. м общей площади	1 627
	количество домов	1
Многоэтажный многоквартирный (свыше 5 этажей)	кв. м общей площади	-
	количество домов	-

Таблица 7. Объем ветхого и аварийного фонда

<b>Ветхий и аварийный фонд</b>		
Общий объем ветхого и аварийного фонда, в том числе:	кв. м общей площади	1 725
	количество домов	22
Индивидуальный	кв. м общей площади	-
	количество домов	-
Малоэтажный многоквартирный (1-3 этажа)	кв. м общей площади	1 725
	количество домов	22
Среднеэтажный многоквартирный (до 5 этажей).	кв. м общей площади	-
	количество домов	-
Многоэтажный многоквартирный (свыше 5 этажей)	кв. м общей площади	-
	количество домов	-

Таблица 8. Характеристика существующего жилого фонда по материалу стен и этажности (домов/тыс.кв. м)

<b>Этажность</b> <b>Материал</b>	<b>1-этажная</b>	<b>2-3-этажная</b>	<b>4-5-этажная</b>	<b>Свыше 5-этажная</b>	<b>Всего, %</b>
Каменные	8.6	75.5	1.6	-	70.8
Деревянные	34.2	1.1	-	-	29.2
Бараки	-	-	-	-	-
Прочие	-	-	-	-	-
Итого %	35.4	63.3	1.3	-	100

Таблица 9. Сводные данные об износе существующего фонда

Износ жилых строений	Жилая площадь	
	тыс. кв. м	в % к итогу
От 0 до 30%	46.3	38.3
От 31 до 60%	65.7	54.3
От 61 и выше %	9.0	7.4
Итого	121.0	100

23 жилых дома попадает в водоохранные зоны рек Иленька, Сарабайка, Липовка и пруда, что накладывает ограничения на их использование, согласно статье 65 Водного Кодекса РФ.

### **Социальная сфера**

Социальная инфраструктура – система необходимых для жизнеобеспечения человека материальных объектов (зданий, сооружений) и коммуникаций населенного пункта, а также предприятий, учреждений и организаций, оказывающих социальные услуги населению, органов управления и кадров, деятельность которых направлена на удовлетворение общественных потребностей граждан соответственно установленным показателям качества жизни.

Село характеризуется высокой обеспеченностью учреждениями и предприятиями обслуживания. Ниже приводится перечень, вместимость и степень обеспеченности населения основными учреждениями культурно-бытового обслуживания.

Таблица 10. Объекты административно-делового назначения

№ п/п	Наименование	Местонахождение	Год постройки % износа, состояние (хор., удов, авар.)
1	Администрация муниципального образования Байкаловский муниципальный район	с. Байкалово, ул. Революции, д. 25	1992 хор.
2	Отдел культуры		
3	Финансовое управление		
4	Территориальная комиссия по делам несовершеннолетних и защите их прав		
5	Управление социальной защиты		
6	Центр социального обслуживания населения		
7	Отдел записи актов гражданского состояния		
8	Нотариальная контора		
9	Управление сельского хозяйства и продовольствия	с. Байкалово, ул. Революции, д. 25	1973
10	Судебный участок Байкаловского района		
11	Прокуратура		
12	ООО «Росгосстрах-Урал», агентство в Байкалово		

Книга 2. Материалы по обоснованию проекта генерального плана Байкаловского сельского поселения применительно к территории села Байкалово

<b>№ п/п</b>	<b>Наименование</b>	<b>Местонахождение</b>	<b>Год постройки % износа, состояние (хор., удов, авар.)</b>
13	Фонд поддержки малого предпринимательства		
14	Отдел образования	с. Байкалово, ул. Кузнецова, д. 30	хор.
15	Администрация муниципального образования Байкаловское сельское поселение	с. Байкалово, ул. Революции, д. 21	хор.
16	Акционерный коммерческий Сбербанк РФ, ОАО, филиал	с. Байкалово, ул. Кузнецова, д. 36	хор.
17	ОВД Байкаловского района	с. Байкалово, ул. Мальгина, д. 92-а	хор.
18	Байкаловский районный суд	с. Байкалово, ул. Свердлова, д. 3	хор.
19	Служба судебных приставов	с. Байкалово, ул. Производственная, д. 2	хор.
20	Байкаловский ЭЛТУ	с. Байкалово, ул. Мальгина, д. 56	хор.
21	ФГУП «Почта России»	с. Байкалово, ул. Мальгина, д. 54	уд.
22	ТОРМ Межрайонная инспекция ФНС № 8 по Свердловской области	с. Байкалово, ул. Производственная, д. 2	хор.
23	Управление Пенсионного фонда РФ по Байкаловскому району	с. Байкалово, ул. Производственная, д. 2	хор.
24	Фонд социального страхования	с. Байкалово, ул. Производственная, д. 2	хор.
25	Социально реабилитационный центр для несовершеннолетних Байкаловского района	с. Байкалово, ул. Октябрьская, д. 40	хор.
26	Центр занятости населения	с. Байкалово, ул. Мальгина, д. 93	хор.
27	Общество охотников и рыболовов	с. Байкалово, ул. Мальгина, д. 149	хор.
28	Храм Покрова Божией Матери	с. Байкалово, ул. Революции, д. 26	уд.

Таблица 11. Объекты культурно-просветительского назначения

№ п/п	Наименование, в чьем ведении находится	Адрес (улица, номер дома)	S общая здания кв.м	Вместимость в соотв. единицах		Год постройки % износа, состояние (хор, удовл., авар.)
				по норме	фактически	
1	Краеведческий музей Отдел культуры Муниципальное образование Байкаловский муниципальный район	Свердловская область, с. Байкалово, ул. Советская, д. 2	242.5	8 685 экспонатов		1896 г.
2	Дом культуры	Свердловская область, с. Байкалово, ул. Революции, д. 23	1 162	240 мест		1965 г. (удовл.)
3	Районная библиотека	Свердловская область, с. Байкалово, ул. Революции, д. 23	300	27 733 экземпляра		1982 г. (удовл.)
4	Детская библиотека	Свердловская область, с. Байкалово, ул. Революции, д. 23	108	17 878 экземпляров		1982 г. (удовл.)
5	Центр внешкольной работы Муниципальное образование Байкаловское сельское поселение	Свердловская область, с. Байкалово, ул. Кузнецова, д. 30				
6	Центр реабилитации молодежи Муниципальное образование Байкаловское сельское поселение	Свердловская область, с. Байкалово, ул. Мальгина, д. 56				
7	МОУ ДОД Байкаловский детско-юношеский центр		442.3	80		2004 г. (хор.) 9.72%

Таблица 12. Образовательные учреждения

№ п/п	Наименование, в чьем ведении находится	Адрес (улица, номер дома)	S общая здания, кв.м	Емкость		Год постройки % износа, состояние (хор, удовл., авар.)
				по норме	фактически	
1	МОУ Байкаловская СОШ	с. Байкалово ул.	4 496.6	670.0	690.0	1988 г.



Книга 2. Материалы по обоснованию проекта генерального плана Байкаловского сельского поселения применительно к территории села Байкалово

№ п/п	Наименование, в чьем ведении находится	Адрес (улица, номер дома)	S общая здания, кв.м	Емкость		Год постройки % износа, состояние (хор, удовл., авар.)
				по норме	фактически	
	Муниципальное образование Байкаловский муниципальный район	Мальгина, дом 70				46% (удовл.)
2	МОСО Байкаловская С(К)ШИ Муниципальное образование Байкаловский муниципальный район	с. Байкалово ул. Советская, дом 7	3 358.7	156	125	1847 г. (удовл.)
3	Байкаловская школа искусств Муниципальное образование Байкаловский муниципальный район	с. Байкалово ул. Революции, дом 23	318.6	100	160	1982 г. (удовл.)
4	МЦУ ДОД Байкаловский детско-юношеский центр	с. Байкалово ул. Мальгина, дом 56	442.3	80	80	2004 г. 9.72% (хор.)
5	ГОУ НПО СО «Байкаловское профессиональное училище» Учебный корпус № 1	с. Байкалово ул. Мальгина, дом 48	413.9	59	50	1982 г. (удовл.)
	Учебный корпус № 2	с. Байкалово ул. Кузнецова, дом 2	266.0	38	32	1988 г. (удовл.)
	Учебный корпус № 3	с. Байкалово ул. Революции, дом 1	597.0	85	40	1980 г. (удовл.)
	Спортивный зал	с. Байкалово ул. Революции, дом 5	450.0	50	50	1982 г. (удовл.)
	Общежитие	с. Байкалово ул. Кузнецова, дом 30	263.8	50	40	1977 г. (удовл.)

Таблица 13. Детские дошкольные учреждения

№ п/п	Наименование, в чьем ведении находится	Адрес (улица, номер дома)	S общая здания, кв.м	Емкость		Год постройки % износа, состояние (хор, удовл., авар.)
				по норме	фактически	
1	МОДУ детский сад № 2	Свердловская об-	348.7	45	54	1959 г.

Книга 2. Материалы по обоснованию проекта генерального плана Байкаловского сельского поселения применительно к территории села Байкалово

№ п/п	Наименование, в чьем ведении находится	Адрес (улица, номер дома)	S общая здания, кв.м	Емкость		Год постройки % износа, состояние (хор, удовл, авар.)
				по норме	фактически	
	«Родничок» Муниципальное образование Байкаловский муниципальный район	ласть, с. Байкалово ул. Победы, д. 4				80% (авар.)
2	МОДУ детский сад № 4 «Богатырь» Муниципальное образование Байкаловский муниципальный район	Свердловская область, с. Байкалово, ул. Набережная, д. 6	932.9	95	98	1970 г. 70%
3	МОДУ детский сад № 5 «Светлячок» Муниципальное образование Байкаловский муниципальный район	Свердловская область, с. Байкалово, ул. Техническая, д. 19	695.6	75	80	1982 г. 70%
	МОДУ детский сад № 6 «Рябинушка» Муниципальное образование Байкаловский муниципальный район	Свердловская область, с. Байкалово, ул. Октябрьская, д. 40	761.4	75	75	1983 г. 70%

Таблица 14. Объекты здравоохранения

№ п/п	Наименование	Адрес	Вместимость, мест в соотв. единицах
1	Центральная районная больница	ул. Клубная, д. 39	100 коек
2	Поликлиника		200 посещений в день
3	Станция скорой помощи		4 машины
4	Аптека	ул. Клубная, д. 39	2 объекта
5	Санитарно-эпидемиологическая станция	ул. Кузнецова, д. 34	1 объект

Таблица 15. Предприятия торговли

№ п/п	Наименование и в чьем ведении находится	Адрес (улица, номер дома)	Торговая площадь, кв. м	S общая здания, кв. м
1	Магазин «Караван», ООО «Ка-	с. Байкалово, ул. Революции,	165.7	551.1

Книга 2. Материалы по обоснованию проекта генерального плана Байкаловского сельского поселения применительно к территории села Байкалово

№ п/п	Наименование и в чьем ведении находится	Адрес (улица, номер дома)	Торговая площадь, кв. м	S общая здания, кв. м
	раван»	д. 12		
2	Магазин «Кузнечик», ООО «Караван»	с. Байкалово, ул. Советской Конституции, д. 2-г	25.1	52.5
3	Торговый дом «Курс», ООО «Курс»	с. Байкалово, ул. Мальгина, д. 78	162.0	162
4	Магазин «Русь», ООО «Русь»	с. Байкалово, ул. Дзержинского, д. 36	39.3	65
		с. Байкалово, ул. Дзержинского, д. 55	27.0	44.4
		с. Байкалово, ул. Октябрьская, д. 44	72.2	145.7
5	Магазин № 1, ООО «Абрис»	с. Байкалово, ул. Мальгина, 33	39.1	75.2
6	Киоск (здание ЦРБ)	с. Байкалово, ул. Клубная, д. 39	10.0	10
7	Магазин «Абакан», ООО «Абакан»	с. Байкалово, ул. Набережная, д. 71-б	35	89
8	Магазин № 1 ТПС, «Выбор», ООО «Выбор»	с. Байкалово, ул. Кузнецова, д. 26	77.7	80.7
9	Магазин № 2 ТПС, «Выбор», ООО «Выбор», ИП Капитонова Т.А.	с. Байкалово, ул. Свердлова, д. 8	40.2	60.2
10	Магазин «Афина», ООО «Афина», ИП Пиядин	с. Байкалово, ул. Революции, д. 3	73.0	116
11	Магазин «Регион-Нефто», ООО «Регион-Нефто»	с. Байкалово, ул. Мальгина, д. 135	28.3	52.1
12	Павильон № 1, ООО «РозТ», ИП Черпакова Г.Л.	с. Байкалово, ул. Мальгина, д. 94-а	39.5	60.7
13	Павильон № 2, ООО «РозТ», ИП Черпакова Г.Л.	с. Байкалово, ул. Октябрьская, д. 59-а	36.0	49
14	Магазин «Универмаг», (промышленные товары), Байкаловский Райпотребсоюз	с. Байкалово, ул. Революции, д. 15	310.0	539
15	Магазин «Гастроном» (продукты), Байкаловский Райпотребсоюз	с. Байкалово, ул. Мальгина, д. 52	186.6	400
16	Магазин «Дежурный» ТПС, Байкаловский Райпотребсоюз	с. Байкалово, ул. Мальгина, д. 139	41.4	45.1
17	Магазин «Новинка», Байкаловский Райпотребсоюз	с. Байкалово, ул. Мальгина, д. 92-а	43.3	79.2
18	Магазин № 1 «Продукты», Байкаловский Райпотребсоюз	с. Байкалово, ул. Пролетарская, д. 18-а	16.0	18.8
19	Магазин № 2 «Продукты», Бай-	с. Байкалово,	8.4	14.8

Книга 2. Материалы по обоснованию проекта генерального плана Байкаловского сельского поселения применительно к территории села Байкалово

<b>№ п/п</b>	<b>Наименование и в чьем ведении находится</b>	<b>Адрес (улица, номер дома)</b>	<b>Торговая площадь, кв. м</b>	<b>S общая здания, кв. м</b>
	каловский Райпотребсоюз	ул. Октябрьская, д. 19-а		
20	Киоск (здание Администрации)	с. Байкалово, ул. Революции, д. 25	23.0	25
21	Киоск (здание Школы)	с. Байкалово, ул. Мальгина, д. 70	8.4	8.4
22	Магазин № 7, БПО «Пищекомбинат»	с. Байкалово, ул. Революции, д. 13	39	47
23	Магазин «Кулинария», БПО «Пищекомбинат»	с. Байкалово, ул. Революции, д. 15	46	59
24	Магазин «Престиж», БПО «Пищекомбинат»	с. Байкалово, ул. Мальгина, д. 90	72	124
25	Магазин № 7, Потребительское общество «Байкаловское»	с. Байкалово, ул. Октябрьская, д. 55	59.4	59.4
26	Магазин ТПС, Потребительское общество «Байкаловское»	с. Байкалово, ул. Молодежная, д. 2	46.9	46.9
27	Магазин «Овощи», Потребительское общество «Байкаловское»	с. Байкалово, ул. Революции, д. 15	18.4	18.4
28	Магазин «Хозяйственные товары», Потребительское общество «Байкаловское»	с. Байкалово, ул. Революции, д. 8	89.5	190.8
29	Магазин № 10 ТПС, Потребительское общество «Байкаловское»	с. Байкалово, ул. Революции, д. 15	38.2	63.8
30	Магазин № 30 ТПС, Потребительское общество «Байкаловское»	с. Байкалово, ул. Советской Конституции, д. 2-г	63.2	63.2
31	Детский мир «В гостях у сони» ИП Пядин	с. Байкалово, ул. Мальгина, д. 78	43	43
32	Магазин «Память», ИП Скомоухов	с. Байкалово, ул. Революции, д. 1-а	22.4	24.5
33	Магазин «Ритуал», ИП Занина И.Н.	с. Байкалово, ул. Кузнецова, д. 6	22	25
34	Магазин «Копейка», ИП Васильева М.В.	с. Байкалово, ул. Мальгина, д. 92-б	41	64
35	Магазин «Лад», ИП Новопашин А.Г.	с. Байкалово, ул. Клубная, д. 39	21	160.4
36	Магазин «Продукты», ИП Мальгинова И.А.	с. Байкалово, ул. Мальгина, д. 91	15	20
37	Магазин «Водолей» (промышленные товары), ИП Короткова Л.А.	с. Байкалово, ул. Мальгина, д. 82	35	50
38	Магазин «Детский мир», ИП	с. Байкалово, ул. Мальгина,	61	61

Книга 2. Материалы по обоснованию проекта генерального плана Байкаловского сельского поселения применительно к территории села Байкалово

№ п/п	Наименование и в чьем ведении находится	Адрес (улица, номер дома)	Торговая площадь, кв. м	S общая здания, кв. м
	Берсенева Л.Н.	д. 80/4		
39	Магазин «Матрица», ИП Сединкина Г.А.	с. Байкалово, ул. Мальгина, д. 80-а	40	40
40	Магазин «Автозапчасть», ИП Новопашина И.А.	с. Байкалово, ул. Мальгина, д. 60	30	30
41	Магазин «Агромашсервис», ИП Трофимова О.М.	с. Байкалово, ул. Мальгина, д. 80	84	84
42	Магазин «Книги», ИП Скорняков К.В.	с. Байкалово, ул. Революции, д. 25	21	21
43	Магазин «Продукты», ИП Докучаева О.Н.	с. Байкалово, ул. Мальгина, д. 80-а	30	36.6
44	Магазин «Автозапчасть», ИП Семенов А.В.	с. Байкалово, ул. Мальгина, д. 135	12	48
45	Павильон ТПС, ИП Руднова О.Г.	с. Байкалово, ул. Кузнецова, д. 17-а	19.2	37
46	Павильон «Ларец», ИП Глухих Л.П.	с. Байкалово, ул. Мальгина, д. 25-а	12	19
47	Павильон «Березка», ИП Глухих Л.П.	с. Байкалово, ул. Кузнецова, д. 17-б	13	23
48	Магазин «Энергомир», ИП Плугатырев Д.А.	с. Байкалово, ул. Павлика Морозова, д. 2-в	67.4	91
49	Магазин «РиАКомпьютер», ИП Новопашин А.Н.	с. Байкалово, ул. Мальгина, д. 90	36	126
50	Магазин бытовой техники «Энергия Уюта», ИП Горбунова К.В.	с. Байкалово, ул. Мальгина, д. 78	42.4	90.2
51	Магазин «Мебель», ИП Клевещ Н.В.	с. Байкалово, ул. Революции, д. 19	36	80
52	Павильон «Глория» (продажа цветов), ИП Спирина Т.П.	с. Байкалово, ул. Революции, д. 3	27	36
53	Магазин «АВИ-Моторс» (Автозапчасть), ИП Жданов И.М.	с. Байкалово, ул. Мальгина, д. 149-1	29	29
54	Оптовая база (фрукты, овощи), ИП Нифталиев Ильгар	с. Байкалово, ул. Советская, д. 2	26.3	26.3

Таблица 16. Предприятия общественного питания

№ п/п	Наименование и в чьем ведении находится	Адрес	Вместимость, мест	S общая здания, кв.м
1	Кафе «Трактир», ООО «Трактир»	с. Байкалово ул. Мальгина, д. 96	60.0	128.6
2	Кафе «Смак», Байкаловский Рай-	с. Байкалово	60.0	100.0

№ п/п	Наименование и в чьем ведении находится	Адрес	Вместимость, мест	С общая здания, кв.м
	потребсоюз	ул. Революции, д. 17		
3	Закусочная «Пельменная» БПО Байкаловский Пищекомбинат	с. Байкалово ул. Революции, д. 15	28.0	30.0

### **Транспортное обеспечение**

Автомобильный транспорт представлен сетью автомобильных дорог регионального значения:

- автомобильная дорога регионального значения соединяет село Байкалово и город Ирбит – с северо-западной стороны села;
- автомобильная дорога регионального значения соединяет село Байкалово и рабочий поселок Пышма – с юго-западной стороны села;
- автомобильная дорога регионального значения соединяет село Байкалово и село Туринская Слобода – с северо-восточной стороны села.

и автомобильных дорог местного значения:

- автомобильная дорога местного значения соединяет с. Байкалово и деревню Вязовка с северо-восточной стороны села;
- автомобильная дорога местного значения соединяет село Байкалово и деревню Комарица с южной стороны села;
- автомобильная дорога местного значения соединяет село Байкалово и деревню Чащина с юго-восточной стороны села;
- автомобильная дорога местного значения соединяет село Байкалово и деревню Комлева юго-восточной стороны села;
- автомобильная дорога местного значения соединяет село Байкалово и село Ляпуново с западной стороны села.

Таблица 17. Пригородные маршруты

№ п/п	№ маршрута	Маршрут	Кол-во тр. средств	Рейсы в неделю	Протяженность
<b>Районного значения</b>					
пригород	121	«Байкалово-Калиновка»	1	5 раз в неделю	34
пригород	125	«Байкалово-Ляпуново»	1	4 раза в неделю	46
пригород	124	«Байкалово-Койнова»	1	4 раза в неделю	54
пригород	119	«Байкалово-Шадринка»	1	3 раза в неделю	94
пригород	129	«Байкалово-Елань»	1	3 раза в неделю	90
пригород	130	«Байкалово-Городище»	1	6 раз в неделю	100
пригород	128	«Байкалово-Скоморохова»	1	3 раза в неделю	79
пригород	132	«Байкалово-Ключевая»	1	3 раза в неделю	52
пригород	117	«Байкалово-Комлева»	1	1 раз в неделю	28

№ п/п	№ маршрута	Маршрут	Кол-во тр. средств	Рейсы в неделю	Протяженность
<b>Областного значения</b>					
межгород	718	«Байкалово-Екатеринбург»	1	7 раз в неделю	515
межгород	719	«Талица-Байкалово»	1	2 раза в неделю	63*2
межгород	736	«Байкалово-Ирбит»	1	2 раза в неделю	68*2
межгород	748	«Ирбир-Талица»	11	2 раза в неделю	125

На территории муниципального образования Байкаловское сельское поселение отсутствуют железные дороги.

Дороги по улицам села с асфальтовым покрытием 70%, протяженность – 3.3 км, без покрытия-30%, протяженность 1.4 км. Слабо развита тротуарная сеть.

На территории села Байкалово размещена вертолетная площадка с травянистым покрытием.

Населенный пункт достаточно обеспечен объектами обслуживания автотранспорта. Автозаправочная станция по ул. Техническая находится в зоне жилой застройки.

### **Инженерное обеспечение**

#### **Электроснабжение**

Электроснабжение осуществляет ОАО «Свердловэнергосбыт». Транспорт электроэнергии до потребителя осуществляет НРСК Урала в лице Талицких электрических сетей и ГУП СО «Облкоммунэнерго». Трансформаторные подстанции воздушные и кабельные линии в селе Байкалово, находящиеся в казне поселения, переданы в аренду ГУПСО «Облкоммунэнерго». Данное предприятие осуществляет оперативное обслуживание и управление данным имуществом согласно договору.

Источниками электроснабжения в селе Байкалово являются понижающие электроподстанции: одна находится на юго-востоке населенного пункта, мощностью 110/35/10 кВ, вторая за границами села, с восточной стороны, мощностью 110 кВт, а также понижающие трансформаторы 10/0.4 кВ, в количестве 33 штук.

В селе Байкалово все жилые дома электрифицированы. Годовой расход электроэнергии, отпускаемый на жилой сектор и объекты соцкультбыта, составляет 16 251 623 кВт в час, из них ГУП СО «Облкоммунэнерго» - 13 130 541 кВт в час, Талицкие электросети – 3 121 082 кВт в час.

Обеспечение твердым бытовым топливом (дрова) населения осуществляют индивидуальные предприниматели-лесозаготовители.

Наиболее уязвимым звеном в системах энергоснабжения являются сети и техническое состояние объектов энергопотребления, в частности система наружного освещения в селе Байкалово. Имеют место большие энергетические потери при транспортировке энергоресурсов и необоснованно высокое энергопотребление самих потребителей.

#### **Водоснабжение**

В настоящее время источником водоснабжения являются подземные воды. Питьевое и промышленное водоснабжение обеспечивается от одиночных скважин небольшой производительности.

Подачу воды населению осуществляет МУП ЖКХ «Тепловые сети». Подаваемая питьевая вода населению в период с 2000 года не является стандартной по всем показателям, вода после водоподготовки остается физиологически неполноценной. Кроме того, в питьевой воде распределительной сети появляются в микро количествах примеси тяжелых металлов.

В настоящее время в селе функционирует централизованное водоснабжение, диаметр трубы – 100 мм. Забор воды осуществляется из 7 скважин, расположенных в селе. Малоэтажные жилые дома обеспечиваются водой до квартиры, индивидуальные дома – до водоразборных колонок на улицах.

Удельное водопотребление по населенному пункту: пиковое 536.7 куб. м в сутки, в среднем по селу 200.1 тыс. куб. м в год.

Для улучшения водообеспечения населения и очистки сточных вод необходимо внедрить постоянное обеззараживание подземных вод (бактерицидные установки).

### ***Канализация***

В селе Байкалово централизованная система водоотведения отсутствует. Канализование осуществляется в надворные уборные и септики. Стоки собираются в выгребные ямы с последующим вывозом ассенизационными машинами. Очистные канализационные сооружения отсутствуют, что неблагоприятно влияет на экологическое состояние подземных вод и рек.

### ***Дренажная и ливневая канализации***

На территории села Байкалово отсутствует система ливневой канализации.

### ***Теплоснабжение***

Теплоснабжающим предприятием в селе Байкалово является ЗАО «Регионгаз-инвест». Газовые котельные (6 объектов) обеспечивают теплом 99.9% объектов соцкультбыта и 5% жилых домов. Остальные 95% жилых домов используют для обогрева печное отопление, топливом являются дрова и природный газ. Годовая выработка теплоэнергии газовых котельных, с учетом всех нормированных потерь и собственных нужд - 22 041 Гкал в год, 15.81 Гкал в час, фактический расход топлива 3 436 т.н.т в год, на 0.6% ниже нормативного расхода топлива – 3 456 т.н.т в год. Общая площадь отапливаемых помещений составляет 128.7 тыс. кв. м., реально отапливать еще 32.2 тыс. кв. м по неиспользуемым мощностям газовых котельных. Установленные мощности газового оборудования используются на 75%, есть хорошая возможность дальнейшего привлечения инвестиций на территорию села в сфере газификации жилфонда населения и социальной сферы.

Износ технологического оборудования и тепловых сетей – 35%, общая протяженность тепловых сетей – 9 км, которые обслуживает МУП ЖКХ «Тепловые сети».

### ***Газоснабжение***

Село Байкалово частично газифицировано. Источником является газораспределительная станция, находящаяся за границей села с западной стороны. Годовой расход газа на 2009 г составляет 289 469 куб м. Состав газа - 99% метан.

Протяженность газопровода среднего давления – 2 км, низкого давления -1.5 км.

Централизованное газоснабжение природным газом охватывает следующие объекты:

- центральная районная больница;
- ОГУП «Ирбитский молочный завод»;
- многоквартирные жилые дома по ул. Советской Конституции;
- индивидуальные жилые дома по ул. Южная и Свердлова.



Для населения организована доставка сжиженного газа в баллонах.

### **Связь**

Услуги связи на территории села Байкалово, оказываются узлом электросвязи ОАО «Уралсвязьинформ». Связь обеспечивается с помощью АТС, расположенной по ул. Мальгина, д. 56, в настоящее время зарегистрировано 2 000 номеров.

В администрации села, общеобразовательной школе, предприятиях и в домах жителей существует доступ к сети Интернет.

Кроме того, территория села находится в зоне покрытия компании сотовой связи «Мотив». В селе находится три вышки сотовой компании «Мотив» и одна вышка ОАО «Уралсвязьинформ», что позволяет говорить о высокой степени устойчивости работы системы связи на территории данного населенного пункта.

### **Санитарная очистка населенного пункта**

Система санитарной очистки населенного пункта включает системы сбора, удаления и утилизации твердых бытовых отходов (ТБО), жидких бытовых отходов (ЖБО), захоронения усопших и другие мероприятия.

Объемы образования ТБО и приравненных к ним отходов складываются из трех потоков: от жилого фонда, торговых организаций, промышленных предприятий и иных учреждений (общественных и коммерческих) и суммарно превышают 57 000 куб. м (230 тыс. т).

Утилизация твердых бытовых отходов населения и соцкультбыта осуществляется путем сбора мусора в контейнеры и вывоза на свалку ТБО, расположенную в 2.8 км на северо-запад от села Байкалово. Перевозку осуществляют муниципальное предприятие «Машкомплект» и частный автотранспорт. Незначительная часть ТБО (до 1%) поступает в качестве сырья на вторичную переработку. По видовому составу собираемые вторичные материальные ресурсы очень ограничены: макулатура, картон, вторичный текстиль, полимерные и ртуть содержащие отходы, автошины, металлолом.

Жидкие бытовые отходы собираются в выгребные ямы с последующим вывозом ассенизационными машинами.

В селе Байкалово расположено одно действующее кладбище. Согласно СанПиН 2.2.1/2.1.1.1200-03 «Санитарно-защитные зоны и санитарная классификация предприятий, сооружений и иных объектов» санитарно-защитная зона (СЗЗ) сельского кладбища составляет 50 метров. Режим эксплуатации СЗЗ данного кладбища соблюдается.

На территории села отсутствуют территории, предназначенные для захоронения животных. Трупы хоронят на скотомогильнике, расположенном в деревне Чащино.

В селе Байкалово есть установка по обезвреживанию отходов лечебно-профилактических учреждений, которая находится на территории центральной районной больницы.

### **Анализ наличия земель различного использования на территории села Байкалово**

Современное использование территорий в селе Байкалово в настоящее время представлено в таблице 18.

Таблица 18. Современное использование территорий

Название зоны	Площадь, га	%
Общая площадь	824.33	100
Территория жилой застройки	233.39	28.3

Название зоны	Площадь, га	%
Территория среднеэтажной застройки	12.11	1.5
Территория общественно-деловой застройки	9.75	1.2
Территория учреждений здравоохранения	3.86	0.5
Территория учебно-воспитательных учреждений	5.02	0.6
Территория спортивных сооружений	2.6	0.3
Территория производственных предприятий	51.39	6.2
Территория коммунально-складских предприятий	16.82	2
Территория объектов инженерной инфраструктуры	7.57	0.9
Территория объектов воздушного транспорта	33.25	4
Территория городских лесов	55	6.7
Территория городских парков и скверов	0.59	0.1
Зона природного ландшафта	133.52	16.2
Зона водных объектов	64.13	7.8
Территория, занятая сельскохозяйственным производством	65.93	8
Территория кладбищ	7.97	1
Зона, включенная в границы населенного пункта	121.87	14.8

### ***Охрана окружающей среды***

Градостроительство является крупномасштабным вмешательством человека в функционирование естественной природной среды, поскольку населенные территории различного типа, объединяя жилищное строительство, промышленное производство и коммунальную деятельность со всей сопутствующей инфраструктурой, занимают значительные земельные территории, изменяя их изначальное, присущее естественным природным условиям состояние.

Целью создания данного раздела является предотвращение негативных экологических последствий, т.е. изменений окружающей среды, приводящих к ухудшению здоровья и условий жизнедеятельности населения в условиях реализации мероприятий генерального плана.

В задачи экологического раздела входит выявление проблемных с экологической точки зрения территорий, разработка комплекса мероприятий по улучшению экологической обстановки.

### ***Воздействие на объекты водного фонда***

Объекты гидрографии села Байкалово – реки Иленька, Сарабайка, Липовка.

Уровень антропогенного воздействия на поверхностные водные объекты в границах населенного пункта характеризуется качеством воды его основных объектов и является важнейшим показателем, определяющим экологическую ситуацию.

Основным источником загрязнения поверхностных вод является поверхностный сток с неблагоустроенных селитебных территорий, содержащий значительное количество взвешенных веществ органического и минерального происхождения; нефте- и бензопродуктов, смываемых с дорожных покрытий; биогенных веществ и патогенной микрофлоры от мест сбора ЖБО и мест захоронений животных.

Загрязнение подземных вод неразрывно связано с загрязнением всей природной среды (атмосферы, почвы, поверхностных вод). Выбросы загрязняющих веществ в природную среду неизбежно передаются подземным водам и изменяют их качество. Загрязненные атмосфера, почва и поверхностные воды можно рассматривать как вторичные источники загрязнения подземных вод. Антропогенное воздействие на подземные воды проявляется, с одной стороны в ухудшении их качества и загрязнении, с другой - в снижении уровней и истощении водоносных горизонтов. Оба эти процесса взаимосвязаны. Данная проблема актуальна для территории села Байкалово, поскольку хозяйственно-питьевое водоснабжение осуществляется из подземных водозаборов.

В поверхностные водные объекты ежегодно отводится около 14 500 куб. м сточных вод без очистки. Со сточными водами в водные объекты поступают легкоокисляемые органические вещества, нефтепродукты, взвешенные вещества, сульфаты, хлориды, фосфор общий, азот аммонийный, фенолы, нитраты, синтетические поверхностно-активные вещества, жиры и масла, соли металлов. Поэтому вода в притоках мутная, окрашена органическими веществами.

Для предотвращения загрязнения подземных вод необходимо соблюдение режима использования зон санитарной охраны источников водоснабжения.

#### ***Воздействие на состояние атмосферного воздуха***

Атмосферный воздух – один из важнейших факторов среды, характеризующий санитарно-эпидемиологическое благополучие населения.

Основными источниками загрязнения воздушного бассейна села являются газопылевые выбросы котельных, а также выбросы от источников децентрализованного отопления. В качестве топлива в котельных используется газ. Для отопления жилых домов используются дрова. Основными загрязняющими веществами от объектов теплоснабжения являются пыль, оксид углерода и окислы азота.

На территории села отсутствуют стационарные посты наблюдения за состоянием атмосферного воздуха. Данных об уровне загрязнения атмосферы нет.

#### ***Воздействие на состояние почвенного покрова***

Основными источниками загрязнения и нарушения почв на территории села Байкалово являются:

- отсутствие централизованной системы водоотведения, водонепроницаемых выгребов для жидких бытовых отходов;
- отсутствие регулирования и очистки поверхностных стоков, ливневой канализации.

Для обеспечения охраны и рационального использования почв на территории села необходимо предусмотреть комплекс мероприятий по ее рекультивации. Рекультивация – это комплекс работ, направленных на восстановление продуктивности и народнохозяйственной ценности территорий, улучшение качества окружающей среды.

Рекультивации подлежат земли, нарушенные при:

- складировании и захоронении промышленных, бытовых и прочих отходов;
- разработке месторождений полезных ископаемых;
- прокладке трубопроводов различного назначения;
- ликвидации последствий загрязнения земель.

Данные по уровню загрязнения почв в данном населенном пункте отсутствуют.

### ***Источники и уровни физического воздействия***

В настоящее время в селе Байкалово не разработана «Шумовая карта». Лабораторные исследования уровня шумового загрязнения в данном населенном пункте отсутствуют.

Источниками шума в селе Байкалово являются:

- понижающая подстанция 110/35/10 кВ;
- подстанции 10/0.4 кВ;
- газовые котельные.

В населенном пункте отсутствуют территории устойчивого, опасного для проживания радиоактивного загрязнения, требующие планировочных ограничений.

### **Статья 6 (1). Информация о составе земель, их разграничении по категориям и по формам собственности на территориях, прилегающих к селу Байкалово**

Существующая граница с. Байкалово разработана ЗАО «Дубль ГЕО» в 2005 г. и утверждена постановлением главы.

### **Статья 7 (1). Информация об ограничениях развития территории села Байкалово**

Основными средствами направленными на охрану окружающей среды и обеспечение благоприятной санитарно-эпидемиологической обстановки при разработке градостроительной документации является установление проектных границ зон с особыми условиями использования территории.

Наличие тех или иных зон с особыми условиями использования определяет систему градостроительных ограничений территории, от которых во многом зависят планировочная структура населенного пункта и условия развития жилых районов или промышленных зон.

### ***Санитарно-защитные зоны предприятий, сооружений и иных объектов***

В соответствии с Федеральным законом «Об охране окружающей среды», в целях охраны условий жизнедеятельности человека, среды обитания растений, животных и других организмов вокруг промышленных зон и объектов хозяйственной и иной деятельности, оказывающих негативное воздействие на окружающую среду, создаются защитные и охранные зоны, в том числе санитарно-защитные зоны (далее СЗЗ).

Согласно СанПиН 2.2.1/2.1.1.1200-03 «Санитарно-защитные зоны и санитарная классификация предприятий, сооружений и иных объектов», введенных в действие Постановлением Главного государственного санитарного врача Российской Федерации от 10 апреля 2003 года № 38, санитарно-защитная зона отделяет территорию промышленной площадки от жилой застройки, ландшафтно-рекреационной зоны, зоны отдыха, курорта с обязательным обозначением границ специальными информационными знаками.

Необходимо отметить, что СанПиН «Санитарно-защитные зоны и санитарная классификация предприятий, сооружений и иных объектов» содержит ряд требований к использованию земельных участков, включенных в состав санитарно-защитных зон объектов промышленности.

В соответствии санитарной опасности классификаций предприятий на территории муниципального образования Байкаловское сельское поселение установлены санитарно-защитные зоны:

- к первому классу опасности, размер санитарно-защитной зоны – 1000 м;
- ко второму классу опасности, размер санитарно-защитной зоны – 500 м;
- к третьему классу опасности, размер санитарно-защитной зоны – 300 м;

Книга 2. Материалы по обоснованию проекта генерального плана Байкаловского сельского поселения применительно к территории села Байкалово

- к четвертому классу опасности, размер санитарно-защитной зоны – 100 м;
- к пятому классу опасности, размер санитарно-защитной зоны – 50 м.

В настоящее время разработаны и утверждены проекты СЗЗ промышленных предприятий и объектов – источников вредного воздействия на территории села Байкалово, не на все объекты. Для отображения на картах неразработанных СЗЗ использовались нормативные требования СанПиН 2.2.1/2.1.1.1200-03 «Санитарно-защитные зоны и санитарная классификация предприятий, сооружений и иных объектов». В дальнейшем каждому конкретному предприятию необходимо разработать проект СЗЗ.

Перечень промышленных и сельскохозяйственных предприятий, коммунальных объектов и сооружений, размер их санитарно-защитных зон (СЗЗ) приведен в таблице 19.

Таблица 19. Размеры СЗЗ объектов

<b>№ п/п</b>	<b>Наименование промышленных и сельскохозяйственных предприятий, коммунальных объектов и сооружений. Местоположение, адрес</b>	<b>Размер СЗЗ (м)</b>
1	ТОО «Байкалово», ул. Октябрьская, 1	500
2	РЭС «Талицкие электросети», ул. Пролетарская, 76	500
3	ЗАО «Мелиострой», ул. Мальгина, 33	300
4	СПК «Восток», ул. Мальгина	300
5	Автостанция	300
6	ГРС	300
7	ОГУП «Ирбитский молочный завод» Байкаловский филиал, ул. Набережная, 77	100
8	МУП ЖКХ «Тепловые сети», ул. Октябрьская, 57	100
9	ФГУ «Байкаловская ветстанция», ул. Лесная, 7	100
10	ОАО «Уральские газовые сети» КЭС, ул. Советская, 16	100
11	Автозаправочная станция	100
12	Станция технического обслуживания	50
13	Транспортные услуги	50
14	ООО «Экспресс»	50
15	Пищекомбинат, ул. Мальгина, 90	50
16	ООО «ТранМастер», ул. Октябрьская, 54	50
17	ООО «Уралдекалес», ул. Октябрьская, 54	50
18	Кладбище	50

В целях защиты населения от воздействия электрического поля, создаваемого воздушными линиями электропередачи (ВЛ), устанавливаются санитарные разрывы - территория вдоль трассы высоковольтной линии, в которой модуль напряженности электрического поля превышает 1 кВ/м.

Согласно «Правилам установления охранных зон электросетевого хозяйства и особых условий использования земельных участков, расположенных в границах таких зон» охранные зоны устанавливаются для электрических линий напряжением:

- до 20 кВ в размере 10 метров;
- 35 кВ в размере 15 метров;
- 110 кВ в размере 20 метров.

Для защиты населения от воздействия электрического поля устанавливается СЗЗ понижающей электроподстанции 110/35/10 кВ в размере 20 метров.

Согласно СанПиН 2.2.1/2.1.1.1200-03 «Санитарно-защитные зоны и санитарная классификация предприятий, сооружений и иных объектов» вдоль стандартных маршрутов полета в зоне взлета и посадки воздушных судов устанавливается расстояние от источника химического, биологического и/или физического воздействия, уменьшающее эти воздействия до значений гигиенических нормативов (далее - санитарные разрывы). Величина разрыва устанавливается в каждом конкретном случае на основании расчетов рассеивания загрязнения атмосферного воздуха и физических факторов (шума, вибрации, электромагнитных полей и др.) с последующим проведением натурных исследований и измерений.

### **Водоохранные зоны водных объектов**

На территорию села Байкалово ограничения на использование территории накладываются водоохранной 100-метровой зоной рек Иленька, Сарабайка, Липовка и пруда, на которую устанавливается специальный режим хозяйственной и иных видов деятельности с целью предотвращения загрязнения, засорения, заиления и истощения водных объектов, а также сохранения среды обитания объектов животного и растительного мира, в соответствии с Водным Кодексом РФ.

Анализ информации, представленной в данном разделе проекта, показывает наличие следующих проблем:

- наличие 23-х участков, расположенных в границе водоохраной зоны;
- отсутствие нормативного правового акта, устанавливающего ограничения на использование земельных участков, расположенных в границах водоохраной зоны;
- отсутствие в селе системы сбора и очистки ливневых стоков;
- размещение источников загрязнения (надворных туалетов, компостных ям, несанкционированных свалок) в пределах земельных участков, расположенных в границах водоохраной зоны.

В соответствии с Водным кодексом РФ (в редакции от 03.06.2006 г. № 74 ФЗ) устанавливаются размеры водоохраных зон для всех водных объектов населенного пункта. Водоохранные зоны рек села Байкалово включают поймы, надпойменные террасы, бровки и крутые склоны коренных берегов, а также овраги и балки, непосредственно впадающие в речную долину. В пределах водоохраных зон выделяются прибрежные защитные полосы, на территории которых вводятся дополнительные ограничения использования.

Таблица 20. Водоохранные зоны

№ п/п	Наименование водного объекта	Величина водоохранной зоны (м.), ст. 65 Водного кодекса
1	р. Иленька	100
2	р. Сарабайка	100
3	р. Липовка	100
4	пруд	100

В границах водоохраных зон запрещается:

- использование сточных вод для удобрения почв;

- размещение кладбищ, скотомогильников, мест захоронения отходов производства и потребления, радиоактивных, химических, взрывчатых, токсичных, отравляющих и ядовитых веществ;
- осуществление авиационных мер по борьбе с вредителями и болезнями растений;
- движение и стоянка транспортных средств (кроме специальных транспортных средств), за исключением их движения по дорогам и стоянки на дорогах и в специально оборудованных местах, имеющих твердое покрытие.

В границах прибрежно-защитной полосы запрещается:

- использование сточных вод для удобрения почв;
- размещение кладбищ, скотомогильников, мест захоронения отходов производства и потребления, радиоактивных, химических, взрывчатых, токсичных, отравляющих и ядовитых веществ;
- осуществление авиационных мер по борьбе с вредителями и болезнями растений;
- движение и стоянка транспортных средств (кроме специальных транспортных средств), за исключением их движения по дорогам и стоянки на дорогах и в специально оборудованных местах, имеющих твердое покрытие;
- распашка земель;
- размещение отвалов размываемых грунтов;
- выпас сельскохозяйственных животных и организация для них летних лагерей, ванн.

В границах береговой полосы запрещается:

- использование сточных вод для удобрения почв;
- размещение кладбищ, скотомогильников, мест захоронения отходов производства и потребления, радиоактивных, химических, взрывчатых, токсичных, отравляющих и ядовитых веществ;
- осуществление авиационных мер по борьбе с вредителями и болезнями растений;
- движение и стоянка транспортных средств (кроме специальных транспортных средств), за исключением их движения по дорогам и стоянки на дорогах и в специально оборудованных местах, имеющих твердое покрытие.
- распашка земель;
- размещение отвалов размываемых грунтов;
- выпас сельскохозяйственных животных и организация для них летних лагерей, ванн;
- любая жилая и общественная застройка.

Анализ существующего положения показывает наличие проблем:

- фактическое использование части территории береговой полосы под огороды;
- отсутствие установленных ограничений на использование земельных участков, расположенных в границах водоохранной зоны и прибрежной защитной полосы;
- отсутствие в населенном пункте системы сбора и очистки ливневых стоков;

Книга 2. Материалы по обоснованию проекта генерального плана Байкаловского сельского поселения применительно к территории села Байкалово

- размещение источников загрязнения в пределах земельных участков, расположенных в границах водоохранной зоны и прибрежной защитной полосы.

### ***Зоны санитарной охраны источников водоснабжения***

Источниками водоснабжения села являются 7 артезианских скважин, которые расположены на территории населенного пункта.

Зоны санитарной охраны источников водоснабжения определяются в соответствии с требованиями СанПиН 2.1.4.1110-02. Санитарные правила и нормы «Зоны санитарной охраны источников водоснабжения и водопроводов питьевого назначения».

Система мер, обеспечивающих санитарную охрану подземных вод, предусматривает организацию и регулирующую эксплуатацию зон санитарной охраны (ЗСО) источников питьевого водоснабжения.

ЗСО организуются в составе трех поясов: первый пояс (строгого режима) включает территорию расположения водозаборов, площадок всех водопроводных сооружений и водопроводящего канала. Его назначение – защита места водозабора и водозаборных сооружений от случайного или умышленного загрязнения и повреждения. Второй и третий пояса (пояса ограничений) включают территорию, предназначенную для предупреждения загрязнения воды источников водоснабжения.

На территории зоны I пояса должны соблюдаться следующие мероприятия:

- территория должна быть спланирована для отвода поверхностного стока за ее пределы, озеленена, огорожена и обеспечена охраной;
- не допускается посадка высокоствольных деревьев, все виды строительства, не имеющие непосредственного отношения к эксплуатации скважины;
- не допускается реконструкция и расширение водопроводных сооружений.

На территории зоны II пояса нельзя размещать кладбища, скотомогильники, поля фильтрации, животноводческие фермы, а также применять ядохимикаты, удобрения и загрязнять территорию промышленными отходами.

Ширина санитарно-защитной полосы водоводов, проходящих по незастроенной территории – не менее 10 м в сухих грунтах, не менее 50 м – в мокрых грунтах. По застроенной территории – по согласованию с органами санитарно-эпидемиологической службы. Ширину санитарно-защитной полосы при согласовании допускается уменьшать. В пределах этой полосы должны отсутствовать источники загрязнения почв и подземных вод.

В настоящее время разработаны проекты зон санитарной охраны всех источников водоснабжения села Байкалово. Анализ качества воды из скважин по химическому составу проводился (гидрокарбонатно-хлоридная, натриевая), анализ воды по бактериологическому составу не проводился.

### **Статья 8 (1). Информация о современном инженерно-геологическом состоянии территории села Байкалово**

#### ***Полезные ископаемые***

По данным департамента по недропользованию Уральского федерального округа, на территории села Байкалово выявленных запасов полезных ископаемых и действующих лицензий нет.

#### ***Особые геологические условия***

На территории населенного пункта особых геологических условий нет.



### ***Гидрогеологические условия***

Подтопляемых территорий вдоль пруда и рек нет.

По данным департамента по недропользованию Уральского федерального округа, в пределах села Байкалово участков недр для добычи подземных вод и геологического изучения не зарегистрировано.

Территория пригодная для нового строительства расположена на юго-западе села Байкалово.

### **Статья 9 (1). Информация об объектах капитального строительства федерального, регионального и местного значения на территории села Байкалово**

На территории села Байкалово находятся объекты капитального строительства только местного значения.

Объектом, носящим статус памятника местного значения, является «Дом Бахарева», находящийся по улице Советская, д. 9.

В соответствии с планами социально-экономического развития села на его территории предоставлены земельные участки для размещения следующих объектов капитального строительства местного значения:

- детское дошкольное учреждение;
- общеобразовательная школа;
- общественная баня;
- фильтровальная станция.

### **Статья 10 (1). Перечень основных факторов риска возникновения чрезвычайных ситуаций природного и техногенного характера на территории села Байкалово**

Чрезвычайная ситуация (далее ЧС) - это обстановка на определенной части территории, сложившаяся в результате аварии, опасного природного явления, катастрофы, стихийного или иного бедствия, которые могли повлечь или повлекли за собой человеческие жертвы, ущерб здоровью людей или окружающей природной среде, значительные материальные потери и нарушения условий жизнедеятельности людей (ГОСТ Р 22.0.03-95 «Безопасность в ЧС»).

### ***Перечень возможных источников ЧС природного характера, которые могут оказывать воздействие на проектируемую территорию***

Природная ЧС - обстановка на определенной территории или акватории, сложившаяся в результате возникновения источника природной ЧС, который может повлечь или повлечь за собой человеческие жертвы, ущерб здоровью людей и (или) окружающей среде, значительные материальные потери и нарушение условий жизнедеятельности людей» (ГОСТ Р 22.0.03-95).

На территории Свердловской области зарегистрированы проявления наиболее вероятных опасных природных явлений и процессов (СНиП 2.01.15.90 «Инженерная защита территорий, зданий и сооружений от опасных геологических процессов. Основные положения проектирования»), таких как:

- опасные геологические явления и процессы: землетрясения, обвалы, оползни, карст, переработка берегов;
- опасные гидрологические явления и процессы: затопление, подтопление, паводок, сель (селевые потоки);

Книга 2. Материалы по обоснованию проекта генерального плана Байкаловского сельского поселения применительно к территории села Байкалово

- опасные метеорологические явления и процессы: сильный ветер, шторм, ураган, гроза, гололед, заморозки, сильный снегопад, туман;
- природные пожары: лесные пожары, торфяные пожары.

Опасные природные процессы на территории Байкаловского муниципального района и, в частности на территории села Байкалово, обусловлены географическим положением (граница восточных склонов гор Среднего Урала и Западно-Сибирской равнины), климатическими особенностями (частота возникновения неблагоприятных атмосферных и литосферных явлений высокая), условиями формирования весеннего стока на реках Липовка, Иленька и Сарабайка.

Неблагоприятные атмосферные явления на территории рассматриваемого района характеризуются повышенной повторяемостью неблагоприятных и необычных атмосферных явлений (сильных гроз с поражением наземных объектов, сильных ливней со скоростью выпадения осадков 20 мм в час и более, штормов со скоростью ветра 20 м в секунду и более, крупного или особо интенсивного града, зимних гроз, шаровых молний и т.д.) и повышенной тектонической активностью литосферы, проявляющейся в виде геодинамических явлений - землетрясений и возможных подвижек по разломам не сопровождающихся ощутимыми сейсмическими явлениями.

К основным факторам риска возникновения ЧС природного характера на территории села Байкалово относятся:

- опасные геологические явления и процессы - землетрясения;
- опасные гидрологические явления и процессы - подтопление, паводок;
- опасные метеорологические явления и процессы: сильный ветер, шторм, ураган;
- природные пожары: лесные пожары.

Землетрясение - это подземные толчки и колебания земной поверхности, возникающие в результате внезапных смещений и разрывов в земной коре или верхней мантии и передающиеся на большие расстояния в виде упругих колебаний. Точку в земной коре, из которой расходятся сейсмические волны, называют гипоцентром землетрясения. Место на земной поверхности над гипоцентром землетрясения по кратчайшему расстоянию называют эпицентром.

В результате анализа имеющихся геологических, сейсмологических и геофизических материалов инженерно-сейсмические условия на Среднем Урале оцениваются как благоприятные и безопасные для большей части инженерных объектов, за исключением ветхих и аварийных сооружений. В то же время, в верхней части земной коры Среднего Урала постоянно действует малоблагоприятный в инженерно-геологическом отношении фактор, который можно назвать геодинамическим. Он вызывает несейсмичные микроподвижки блоков верхней части земной коры, которые способствуют повреждению инженерных объектов. На Среднем Урале выделены зоны повышенной геофизической активности, представлены на рисунке 7, характеризующиеся относительно повышенной частотой повторяемости неблагоприятных атмосферных и литосферных геодинамических явлений. Также на рисунке 7 представлены:

- участки территории рассматриваемого района, где в период с 1965 по 1995 годы наблюдались случаи штормовых явлений со скоростью ветра более 20 м в секунду и повалом деревьев;

Книга 2. Материалы по обоснованию проекта генерального плана Байкаловского сельского поселения применительно к территории села Байкалово

- наиболее крупные разломы - Главный Уральский глубинный разлом и границы (флексурно-разрывные зоны) между крупными геологическими структурами Западного Урала и восточного края Восточно-Европейской платформы;
- места сейсмической активности.

Рассматриваемая в данном разделе территория села Байкалово имеет географические координаты:

- $57^{\circ}23'56''$  с. ш.;
- $63^{\circ}45'55''$  в. д.

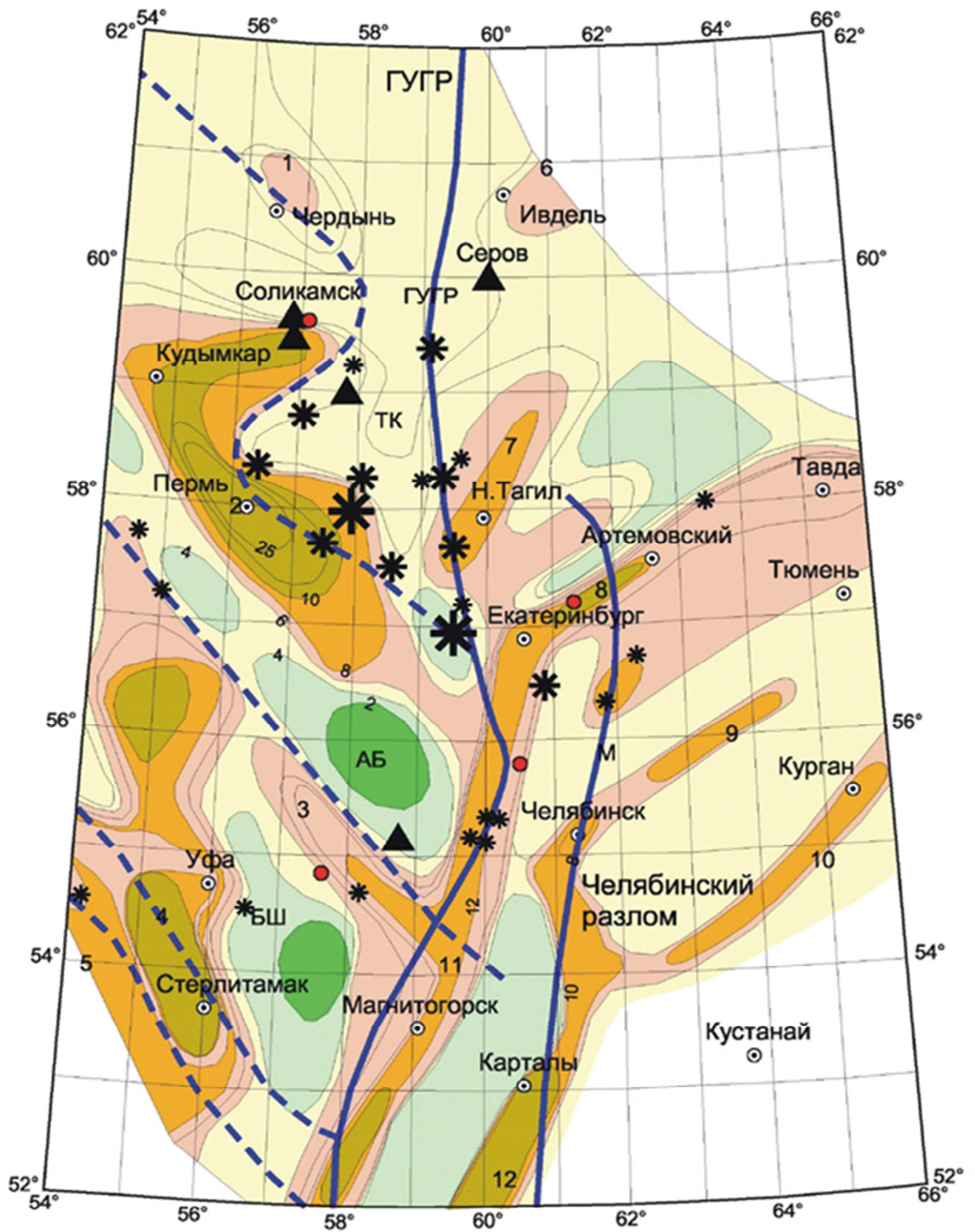
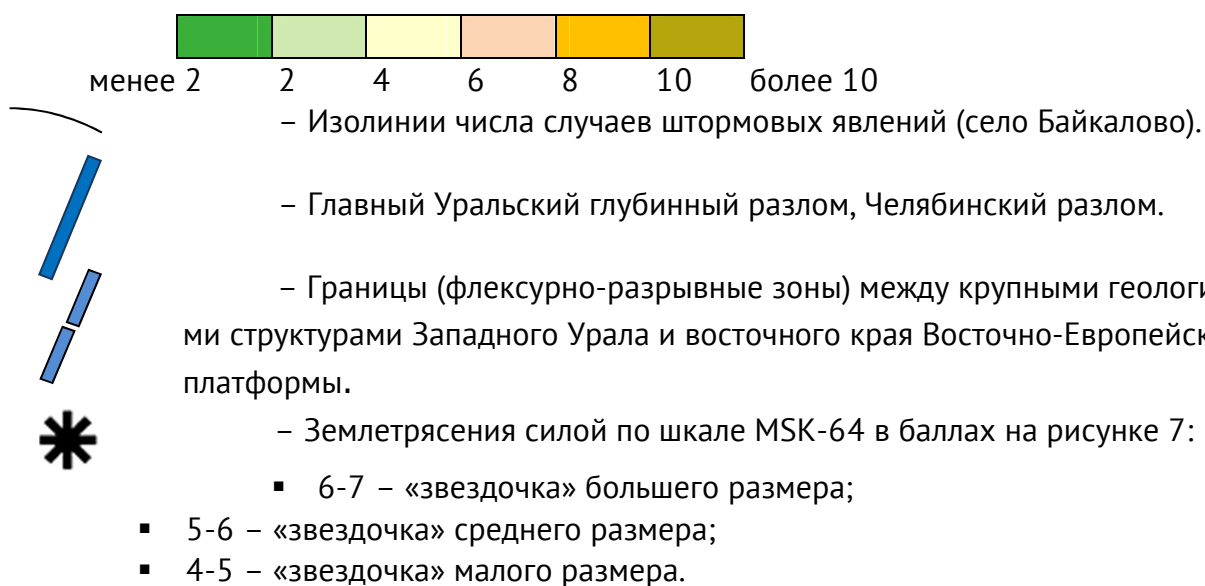


Рисунок 7. Зоны повышенной геофизической активности на Среднем Урале. Составил Гуляев А.Н. по данным «Уралгидромета», 2002 г.

Число случаев штормов со скоростью ветра более 20 м в сек., с лесоповалом за период 1965–1995 гг.



За последние 230 лет на Среднем Урале было отмечено несколько десятков ощутимых землетрясений. Применительно к территории рассматриваемого района расположения села Байкалово, данные о землетрясениях отсутствуют.

При анализе сейсмичности территории проектирования использованы:

- Данные наблюдений института геофизики Уральского отделения Российской Академии Наук, который более двадцати лет ведет исследования Уральской сейсмичности и геодинамики. Геофизическая обсерватория «Арти» (наблюдения с 1970 года), станция геофизической службы РАН «Свердловск» (наблюдения с 1913 года).
- Материалы доклада «Сейсмичность и геодинамика Среднего Урала», А.Н. Гуляев, 2007 г.
- Кашубин С.Н. «Сейсмичность и сейсмическое районирование Уральского региона» (С.Н. Кашубин, В.С. Дружинин, А.Н. Гуляев и др., Екатеринбург, УрО РАН, 2001 г.).

В соответствии с Картой общего сейсмического районирования территории Российской Федерации ОСР-97, интенсивность сейсмических воздействий для территории села Байкалово следует принимать:

- для объектов массового строительства – 6 баллов (ОСР-97-А 10%);
- для объектов повышенной ответственности – 6 баллов (ОСР-97-В 5%);
- для особо ответственных объектов – 7 баллов (ОСР-97-С 1%).

Подтопление - затопление водой местности, прилегающей к реке, озеру, болоту или подъем уровня подземных вод. Основными природно-географическими условиями возникновения подтопления является обильное выпадение осадков в виде дождя, резкое таяние снега и льда в весенний период. Подтопления отличаются довольно длительным подъемом уровня воды, наносят, как правило, незначительный материальный ущерб и почти не нарушают условия жизни населения.

Село Байкалово расположено на берегу довольно большого пруда, образованного на месте слияния трех рек. Рельеф села обусловлен долинами рек Сарайка, Иленька и Ли-

повка. Данные гидрологических наблюдений за реками в районе села Байкалово отсутствуют, поэтому уровни воды приводятся по характеристике водных объектов ближайших гидростов.

Среднее значение подъема уровня воды в р. Иленьке составляет 6.0 м, в устье реки при впадении ее в р. Ница. В верховьях реки на территории муниципального образования Байкаловское сельское поселение - 1.5 м, а максимальное значение подъема уровня воды составляет соответственно 8.5 и 2.5 м.

Качественная характеристика причиненного ущерба подтопленной территории села Байкалово, как показатель зависит:

- от высоты подъема воды, которая может подниматься до 2.5 метров;
- от площади затопления населенного пункта;
- от продолжительности подтопления, как правило, до 20 суток.

Основными параметрами воздействия воды в результате подтопления территории будут являться:

- размыв грунта, подмыв насыпи автомобильных дорог, земляных насыпей, опор линий электропередачи и связи;
- медленное затопление местности, земельных участков, дорог, без существенного их разрушения.

Сильный ветер, штормы, ураганы - опасные метеорологические явления, характеризующиеся высокими скоростями ветра. Характеристики ветрового режима, бальности и диапазона изменения скоростей ветра. Это обусловлено более быстрым (по сравнению с сезонными) вариациями атмосферных параметров, в особенности атмосферного давления и температуры воздуха, обусловленные прохождением через Урал циклонов и атмосферных фронтов.

Важнейшими характеристиками ураганов и штормов, определяющими объемы возможных разрушений и потерь, являются скорость ветра, ширина зоны, охваченная ураганом и продолжительность его действия. Скорость ветра при ураганах, бурях и штормах в данном районе (территория села Байкалово) может достигать 20 и более метров в секунду. Ширина зоны катастрофических разрушений при ураганном ветре может изменяться от нескольких до десятков километров и более. Продолжительность действия ураганного ветра составляет до нескольких часов. Направление ветра при ураганах и бурях для рассматриваемого района (СНиП 23-01-99 «Строительная климатология»):

- в холодный период года (декабрь – февраль) – западное, юго-западное;
- в теплый период года (июнь – август) – северное, северо-западное.

Наибольшая вероятность их возникновения в августе – сентябре. Не исключены сильные ветры и в конце зимы. В результате данного стихийного бедствия могут возникать повреждения жилых домов, зданий и сооружений, обрыв линий электропередачи и связи.

Разрушения зданий при ураганном ветре и перехлестывание проводов линий электропередачи способствуют возникновению и быстрому распространению массовых пожаров.

В среднем за год возможно около 5 дней с ветром до 20 м/с и выше (повторяемостью один раз в 20 лет). Для территории Байкаловского муниципального района число случаев штормов со скоростью ветра более 20 м/с, с лесоповалом за период 1965–1995 гг. составило 6 случаев. Максимальная скорость ветра приводится по данным аналитического наблюдения АНО «Уральское Метеоагентство» (Росгидромет).

Частота природного явления, шторма, составляет  $2.0 * 10^{-2}$  год<sup>-1</sup>.

Частота наступления ЧС в результате шторма для территории села Байкалово –  $6.0 * 10^{-3}$  год<sup>-1</sup>.

Природные пожары. Наиболее вероятной зоной развития пожара могут являться участки леса.

Частота природного явления – природного пожара составляет  $1.0 * 10^{-1}$  год<sup>-1</sup>.

Для территории села Байкалово возможные лесные природные пожары не приведут к возникновению ЧС. В результате природного лесного пожара возможно задымление территории населенного пункта.

Другие опасные природные явления и процессы (извержения вулканов, оползни, селевые потоки, лавины, цунами, катастрофическое затопление) для территории села Байкалово не характерны.

Техногенная ЧС - состояние, при котором в результате возникновения источника техногенной ЧС на объекте нарушаются нормальные условия жизни и деятельности людей, возникает угроза их жизни и здоровью, наносится ущерб имуществу, народному хозяйству и окружающей среде (ГОСТ 22.0.02.94 «Безопасность в ЧС»).

К техногенным ЧС относятся:

1. транспортные аварии и катастрофы, включающие: крушение и аварии товарных и пассажирских поездов; авиационные катастрофы вне аэропортов и населенных пунктов; крупные автомобильные катастрофы; аварии транспорта на мостах, железнодорожных переездах и в туннелях; аварии на магистральных трубопроводах;
2. пожары и взрывы в зданиях, на коммуникациях и технологическом оборудовании промышленных объектов; на объектах добычи, переработки и хранения легковоспламеняющихся, горючих и взрывчатых веществ; на различных видах транспорта; жилых и общественных зданиях; подземные пожары и взрывы горючих ископаемых;
3. аварии с выбросом (угрозой выброса) и распространением облака аварийно химически опасного вещества при их производстве, переработке или хранении (захоронении), транспортировке, в процессе протекания химических реакций, начавшихся в результате аварии; аварии с химическими боеприпасами;
4. аварии с выбросом (угрозой выброса) радиоактивных веществ при авариях на атомных электростанциях, атомных энергетических установках производственного и исследовательского назначения и других предприятиях ядерно-топливного цикла;
5. аварии с выбросом (угрозой выброса) биологически опасных веществ: на предприятиях промышленности и в научно-исследовательских учреждениях, на транспорте, а также при хранении и обслуживании биологических боеприпасов;
6. внезапное обрушение жилых, промышленных и общественных зданий и сооружений элементов транспортных коммуникаций;
7. аварии на электроэнергетических объектах: электростанциях, линиях электропередачи, трансформаторных, распределительных и преобразовательных подстанциях с долговременным перерывом электроснабжения основных потребителей или обширных территорий; выход из строя транспортных электрических контактных сетей;

8. аварии на коммунальных системах жизнеобеспечения, в том числе: на канализационных системах с массовым выбросом загрязняющих веществ, системах водоснабжения населения питьевой водой, сетях теплоснабжения и на коммунальных газопроводах;
9. аварии на очистных сооружениях сточных вод городов (районов) и промышленных предприятий с массовым выбросом загрязняющих веществ и промышленных газов;
10. гидродинамические аварии с прорывом плотин (дамб, шлюзов, перемычек и т.д.), образованием волн прорыва и зон катастрофического затопления и подтопления, с образованием прорывного паводка и смывом плодородных почв или образованием наносов на обширных территориях.

К основным факторам риска возникновения ЧС техногенного характера на территории села Байкалово относятся: аварии на потенциально опасных объектах, транспортные аварии и катастрофы при перевозках опасных грузов автомобильным транспортом, аварийные ситуации на объектах жизнеобеспечения.

Потенциально опасные объекты, расположенные на территории села и вблизи его территории, относятся к пожаровзрывоопасным и гидротехническим объектам. К ним относятся: газовые котельные, газовая автозаправочная станция, шкафные газорегуляторные пункты (далее ШРП), склад хранения баллонов с сжиженным углеводородным газом (далее СУГ), автозаправочные станции (далее АЗС), склад горюче-смазочных материалов, напорное гидротехническое сооружение (далее ГТС). Также вблизи территории села, проходит магистральный газопровод и газораспределительная станция (далее ГРС).

Опасные радиационные и химические объекты на территории села Байкалово отсутствуют.

Поражающие факторы возможных ЧС техногенного характера и характеристика основных параметров приведены в таблице 21.

Таблица 21

<b>Вид ЧС</b>	<b>Поражающий фактор</b>	<b>Параметр</b>
Взрывы	Воздушная ударная волна	Избыточное давление на фронте воздушной ударной волны
Пожары	Тепловое излучение	Плотность теплового потока
Прорыв плотин	Волна прорыва	Высота волны; максимальная скорость волны; площадь и длительность затопления; давление гидравлического потока
Химические аварии	Токсичные нагрузки	Предельно допустимая концентрация, токсическая доза

Пожаровзрывоопасные объекты.

К пожаровзрывоопасным относятся объекты, на которых производят, используют, перерабатывают, хранят или транспортируют легковоспламеняющиеся и пожаровзрывоопасные вещества, создающие реальную угрозу возникновения техногенной ЧС (ГОСТ Р 22.0.05-94 «Безопасность в ЧС. Техногенные ЧС. Термины и определения»).

Пожаровзрывоопасные объекты на территории населенного пункта представлены объектами газоснабжения (газораспределительные сети, газораспределительные пункты, га-



Книга 2. Материалы по обоснованию проекта генерального плана Байкаловского сельского поселения применительно к территории села Байкалово (далее АЗС), склады горюче-смазочных материалов).

Сведения по пожаровзрывоопасным объектам, расположенным на территории села Байкалово представлены в таблице 22.

Таблица 22

№ п/п	Наименование, местоположение	Ведомственная принадлежность	Опасное вещество, количество	Количество опасного вещества	Примечание
1	Котельная газовая № 1, ул. Клубная, 14а	ЗАО «Регионгаз-инвест»	Природный газ		Мощность 4.0 МВт
2	Котельная газовая № 3, ул. Клубная, 39	ЗАО «Регионгаз-инвест»	Природный газ		Мощность 4.4 МВт
3	Котельная газовая № 4, ул. Нагорная, 17	ЗАО «Регионгаз-инвест»	Природный газ		Мощность 1.2 МВт
4	Котельная газовая № 5, ул. Кузнецова, 26а	ЗАО «Регионгаз-инвест»	Природный газ		Мощность 3.6 МВт
5	Котельная газовая № 6, ул. Свердлова, 20	ЗАО «Регионгаз-инвест»	Природный газ		Мощность 1.2 МВт
6	Котельная газовая № 7, ул. Мальгина, 145	ЗАО «Регионгаз-инвест»	Природный газ		Мощность 3.6 МВт
7	Газовая АЗС		СУГ	3.2 т	
8	Склад газовых баллонов	ЗАО «ГАЗЭКС» ООО «Уральские газовые сети»	СУГ	2.5 т	120 баллонов
9	Склад ГСМ	СПК Восток	Бензин, ДТ	232.4 куб. м	
10	АЗС	СПК Байкаловский	Бензин, ДТ	18.75 т	
11	АЗС	ул. П. Морозова, 4	Бензин, ДТ	18.75 т	
12	АЗС	ул. Советская, 25	Бензин, ДТ	18.75 т	

Газовая котельная предназначена для производства тепловой энергии. В качестве топлива пользуются пожаровзрывоопасное вещество, газ природный для промышленного и коммунально-бытового назначения (ГОСТ 5542-87).

Для газовой котельной характерны следующие типовые сценарии ЧС в результате аварии или нарушении технологического процесса:

- наиболее опасным является сценарий, связанный с загазованностью в топке котла и последующим взрывом природного газа;
- наиболее вероятным является сценарий, связанный с разгерметизацией газопровода среднего давления, выбросом природного газа и последующим взрывом природного газа.

Исходными данными, при расчетах приняты:

- диаметр газопровода – 110 мм;
- давление в газопроводе – 0.3 Мпа;

- расчетное время срабатывания до отключения подачи газа – 300 с.

Данные расчетов приведены в таблице 23.

Таблица 23

Сценарий	Вид и количество опасного вещества, участвующего в реализации ЧС	Возможная реализация ЧС, год <sup>-1</sup>	Индивидуальный риск МО, год <sup>-1</sup>	Размеры зон вероятной ЧС, м <sup>2</sup>	Возможное количество пострадавших, чел.
Наиболее опасный	Природный газ – 0,0105 т	$3.0 \cdot 10^{-5}$	$1.44 \cdot 10^{-8}$	8490	2
Наиболее вероятный	Природный газ – 0,000946 т	$2.0 \cdot 10^{-4}$		1808	1

Газораспределительная станция магистрального газопровода относится к опасным производственным объектам (Федеральный закон № 116-ФЗ от 21.07.1997 «О промышленной безопасности опасных производственных объектов»), расположена за пределами территории села Байкалово. Возможные аварии на данном объекте не приведут к возникновению ЧС на территории села.

Склад газовых баллонов ЗАО «ГАЗЭКС» ООО «Уральские газовые сети» расположен на территории села по адресу: ул. Октябрьская, 16. На складе производится прием, выдача и хранение наполненных СУГ и пустых баллонов. Максимальный объем хранения составляет 120 баллонов пропан-бутановой смеси. Характеристика 50 литрового баллона представлена в таблице 24.

Таблица 24

Характеристика 50 л баллона	Показатель
Масса пропана, минимальная	21.2 кг
Давление газа в баллоне, максимальное	1.6 МПа
Масса пустого баллона	22 кг

Сжиженные углеводородные газы пропан-бутановой смеси пожаровзрывоопасны, малотоксичны, имеют специфический характерный запах. По степени воздействия на организм газы относятся к веществам 4-го класса опасности (ГОСТ 12.1.007).

Сжиженные газы образуют с воздухом взрывоопасные смеси при концентрации паров пропана от 2.1 до 9.5%, нормального бутана от 1.5 до 8.5% (по объему) при давлении 0.1 МПа (1 атм.) и температуре +15-20°C.

Температура самовоспламенения пропана в воздухе при давлении 0.1 МПа составляет +466°C, нормального бутана +405°C.

Предельно допустимая концентрация в воздухе рабочей зоны (в пересчете на углерод) предельных углеводородов (пропана, нормального бутана) 300 мг на куб. м.

АЗС предназначена для заправки транспортных средств только жидким моторным топливом и характеризуется надземным (подземным) расположением резервуаров и разнесением топливо раздаточных колонок и резервуара хранения топлива.

Опасными веществами на АЗС являются легковоспламеняющиеся и горючие жидкости: автомобильный бензин и дизельное топливо, класс опасности соответственно 3 и 4 (ГОСТ 12.1.007-76 «Вредные вещества. Классификация и общие требования безопасности»). Сведения по количеству опасного вещества, расположенных на АЗС представлен в таблице 25.

Таблица 25

Наименование опасного вещества	Класс опасности (ГОСТ 12.1.007-76)	Объем резервуара, м <sup>3</sup>	Количество резервуаров	Плотность опасного вещества	Количество опасного вещества, т
Автобензин	3	25	1	0.75	18.75
Дизельное топливо	4	25	2	0.85	21.25

Для АЗС, как потенциально опасного объекта, возможны аварийные ситуации. Так в результате разгерметизации резервуара, вспомогательного оборудования возможна утечка топлива и образование пролива. Образующееся облако топливовоздушной смеси в 20% случаев рассеивается, в остальных случаях происходит воспламенение облака, с равной вероятностью может произойти как взрывное превращение, так и образование огненного шара (статистические данные). Образование топливовоздушной смеси на открытом пространстве возможно при испарении с поверхности пролива, а взрыв происходит при достижении определенной концентрации паров с воздухом (взрывоопасная концентрация).

Взрыв топливовоздушной смеси в замкнутом объеме (резервуаре) возможен при достижении определенных концентрационных или температурных пределов, причем во взрыве участвует только парогазовая фаза, находящаяся в замкнутом объеме по нижнему концентрационному пределу (при концентрации паров в воздухе 74-123 г/куб. м образуются взрывчатые смеси [«Химическая энциклопедия»]).

Исходные данные и допущения при расчетах:

- марка топлива, содержащегося на объекте – автомобильный бензин (как опасное вещество, вызывающее наибольшие (наихудшие) последствия аварии);
- масса топлива – определена с учетом его плотности 750 кг на куб. м и составляет 0.75 тонны в одном кубическом метре топлива;
- класс окружающего пространства – 3, средне загроможденное пространство: отдельно стоящие технологические установки, резервуарный парк;
- значение теплового потока на поверхности факела горящих разливов для автобензина – 116 кВт на куб. м;
- класс автобензина по взрывоопасным свойствам – 3;
- ожидаемый диапазон скорости взрывного превращения для автобензина – 4 дефлаграция, скорость фронта пламени 200-300 м в секунду;
- класс устойчивости атмосферы – инверсия;
- скорость ветра (условная при расчете) – 1 м в секунду.

Для составляющих, входящих в объект АЗС, представлены следующие типовые сценарии:

- Наиболее опасным является сценарий, связанный с полным разрушением наибольшего резервуара с автобензином, образование смеси паров бензина с воздухом, создание взрывоопасной концентрации, взрыв и возникновение по-

жара на АЗС, в количестве соответствующему наибольшему по объему резервуара.

В реализации ЧС будет участвовать весь объем опасного вещества, находящегося в наибольшем резервуаре.

- Наиболее вероятным является сценарий, связанный с переливом бензобака транспортного средства с последующим возгоранием пролива топлива (автобензина) в количестве 0.11 тонны. В реализации данной ЧС будет участвовать весь объем опасного вещества.

Для определения зон действия основных поражающих факторов использовалась «Методика оценки последствий аварий на пожаровзрывоопасных объектах» («Сборник методик по прогнозированию возможных аварий, катастроф, стихийных бедствий в ЧС», книги 1, 2, МЧС России, 1994).

Размеры зон ЧС по наиболее опасному и наиболее вероятному сценарию, социально-экономические последствия при реализации ЧС на АЗС, представлены в таблице 26.

Таблица 26

Сценарий	Возможная реализация ЧС, год <sup>-1</sup>	Индивидуальный риск, год <sup>-1</sup>	Размеры зон вероятной ЧС, м <sup>2</sup>	Социально-экономические последствия		
				возможное количество пострадавших, чел.	возможное количество погибших, чел.	возможное количество населения с нарушением условий жизнедеятельности, чел.
Наиболее опасный	$4.76 \cdot 10^{-6}$	$5.11 \cdot 10^{-9}$	15386	9	2	0
Наиболее вероятный	$2.0 \cdot 10^{-4}$	$5.11 \cdot 10^{-9}$	72	0	0	0

На территории села Байкалово, в северо-восточной части, расположено ГТС (плотина, водосброс, дамба на р. Иленьке). Находится в муниципальной собственности Байкаловского сельского поселения (запись в Едином государственном реестре прав на недвижимое имущество № 66-66-33/046/2009-092 от 13.01.2010).

Характеристика ГТС:

- класс капитальности – IV;
- объем – 1.2 млн куб. м;
- нормальный подпорный уровень – 74.4 м;
- общая длина – 275 м;
- высота – 8 м;
- отметка гребня – 76.5 м;
- пропускная способность водосброса – 94.9 куб. м.

Согласно статистическим данным, вероятность возникновения аварии на ГТС составляет  $1 \cdot 10^{-5}$  год<sup>-1</sup>.

Наиболее опасный сценарий развития аварии на территории села может сложиться в результате залпового (аварийного) сброса воды на водохранилище. В результате данной

аварии возможно подтопление земельных участков по улицам: Советской, Нагорной, Октябрьской, подтопление опор ЛЭП и нарушение транспортного и пешеходного сообщения.

Возникновение ЧС на территории села Байкалово в результате аварийного сброса воды на плотине не прогнозируется. За весь период эксплуатации ГТС на р. Иленьке аварийных ситуаций, переходящих в ЧС, не зарегистрировано.

ЧС на объектах транспортной инфраструктуры.

На территории села Байкалово потенциальную опасность возникновения транспортных ЧС представляют аварии на автомобильном транспорте при перевозке опасных грузов. К опасным грузам относятся СУГ в баллонах, нефтепродукты (автомобильный бензин и дизельное топливо).

Наиболее вероятными и опасными являются сценарии, связанные с повреждением баллона с СУГ (разрыв стыка, неплотность фланцевых соединений, свищ на баллоне) в результате дорожно-транспортного происшествия. В результате произойдет утечка жидкой фазы. Загазованность, источник воспламенения в загазованной зоне, неконтролируемый взрыв природного газа с эффектом «домино», образование огненного шара, в результате чего произойдет поражение людей взрывной ударной волной и тепловое поражение. Возможно разрушение жилых домов.

Уровни риска вовлечения опасных грузов в аварийную ситуацию при перевозке их автомобильным транспортом составляют  $1.2 \times 10^{-6}$  1/транспорт км, что относится к приемлемому риску. Возможные ЧС при перевозке опасных грузов на территории села Байкалово не прогнозируются.

Аварии на коммунальных системах жизнеобеспечения приводят к прекращению снабжения населения и территорий водой, электроэнергией, газом, теплом.

Последствия от аварии на коммунальных системах жизнеобеспечения могут оказывать поражающее действие на людей: поражение электрическим током при прикосновении к оборванным проводам, возникновением пожаров вследствие коротких замыканий и возгорания (взрыва) газа.

Анализ существующей инженерной инфраструктуры села Байкалово показал, что аварии на коммунальных системах жизнеобеспечения не приведут к возникновению ЧС.

На территории села Байкалово потенциальную опасность возникновения транспортных ЧС представляют аварии на автомобильном транспорте при перевозке опасных грузов: легковоспламеняющихся и горючих веществ, сжиженного углеводородного газа (далее СУГ) в баллонах.

### ***Перечень возможных источников ЧС биолого-социального характера***

Биолого-социальная ЧС (ГОСТ Р22.0.04-95 «Биолого-социальные ЧС. Термины и определения») – это состояние, при котором в результате возникновения источника биолого-социальной ЧС на определенной территории нарушаются нормальные условия жизни и деятельности людей, существования сельскохозяйственных животных и произрастания растений, возникает угроза жизни и здоровью людей, широкого распространения инфекционных болезней, потерь сельскохозяйственных животных и растений.

К источникам биолого-социальных ЧС относятся:

- массовые инфекционные и другие заболевания людей и домашних животных;
- массовые поражения сельскохозяйственных растений болезнями и вредителями.

Источник биолого-социальной ЧС (ГОСТ Р22.0.04-95) – особо опасная или широко распространенная инфекционная болезнь людей, сельскохозяйственных животных и растений, в результате которой на определенной территории произошла или может возникнуть биолого-социальная ЧС.

Социальные ЧС связаны с процессами и явлениями в социальной среде.

К основным источникам социальных ЧС относятся: войны, локальные и региональные конфликты, голод, диверсии, террористические акты, масштабные забастовки, сложная криминальная обстановка.

Влияние социальных условий более значимо. Под социальными условиями понимается все многообразие условий жизни:

- плотность населения;
- жилищные условия;
- санитарно-коммунальное благоустройство;
- материальное благосостояние;
- условия труда;
- культурный уровень людей;
- миграционные процессы;
- состояние здравоохранения.

В масштабах небольшого по территории и населению села Байкалово возникновение ЧС биолого-социального характера не прогнозируется. Это обуславливается, в первую очередь, влиянием природных и социальных условий, которые являются благоприятными для территории рассматриваемого района проектирования.

К природным условиям относят: климат, ландшафт, животный и растительный мир, наличие природных очагов инфекционных заболеваний, стихийные бедствия.

#### ***Перечень мероприятий по обеспечению пожарной безопасности***

В соответствии с требованиями Федерального закона № 123-ФЗ от 22.07.2008 «Технический регламент о требованиях пожарной безопасности» на территории села Байкалово должны быть источники наружного или внутреннего противопожарного водоснабжения.

На территории села отсутствуют источники внутреннего пожаротушения. В качестве источника наружного водоснабжения используются водонапорные башни и пруд, на берегу которого оборудованы подъезды и пирсы для заправки пожарных цистерн.

Пожарная часть находится на территории села по адресу ул. Мальгина, д. 92.

В соответствии с требованиями Федерального закона № 123-ФЗ от 22.07.2008 «Технический регламент о требованиях пожарной безопасности» (ст. 76, п 1), где сказано, что дислокация подразделений пожарной охраны на территориях поселений и городских округов определяется исходя из условия, что время прибытия первого подразделения к месту вызова в городских поселениях и городских округах не должно превышать 10 минут, а в сельских поселениях – 20 минут. Для территории села Байкалово данное условие выполняется.

Выводы:

1. Территория села Байкалово по категории опасных природных явлений оценивается как умеренно опасная. По категории оценки сложности природных условий оценивается как средней сложности (СНиП 22-01-95 «Геофизика опасных природных воздействий»).

2. Возможные ЧС природного и техногенного характера на территории села Байкалово не окажут существенного влияния на население и территорию. Отсутствует зона возможных сильных разрушений зданий и сооружений, а также зона возможного опасного радиационного и химического заражения (загрязнения), катастрофического затопления.

### **Статья 11 (1). Результаты комплексной оценки современного состояния развития территории села Байкалово**

В результате комплексной оценки современного состояния территории села Байкалово были выявлены следующие проблемы:

- наличие в водоохранной зоне и прибрежной защитной полосе рек Иленька, Сарабайка, Липовка и пруда земельных участков, занятых жилым фондом с надворными туалетами при отсутствии в селе системы сбора и очистки ливневых стоков;
- отсутствие полноценной системы санитарной очистки территории села Байкалово;
- фактическое использование части территории береговой полосы под огороды;
- низкое качество питьевой воды, отсутствие системы водоподготовки;
- отсутствие централизованной системы водоотведения;
- наличие в санитарно-защитных зонах предприятий земельных участков, занятых жилым фондом;
- наличие в центре села Байкалово производственной зоны большой площади;
- низкая обеспеченность населенного пункта газоснабжением;
- отсутствие ливневой канализации;
- отсутствие организованных мест отдыха населения на территории населенного пункта и территории водных объектов;
- слабо развита тротуарная сеть.

## **ГЛАВА 6. ПРЕДЛОЖЕНИЯ ПО ТЕРРИТОРИАЛЬНОМУ ПЛАНИРОВАНИЮ БАЙКАЛОВСКОГО СЕЛЬСКОГО ПОСЕЛЕНИЯ В ЧАСТИ НАСЕЛЕННОГО ПУНКТА СЕЛА БАЙКАЛОВО**

### **Раздел 11. Пояснительная записка к предложениям по территориальному планированию Байкаловского сельского поселения в части населенного пункта села Байкалово**

#### **Статья 12 (1). Архитектурно-планировочная организация территории села Байкалово**

##### ***Концепция архитектурно-планировочного развития***

Архитектурно-планировочное решение развития села принято с учетом следующих факторов:

- статуса села Байкалово, как центра Байкаловского района;
- естественных планировочных ограничений и инженерно-геологические данные;
- размещения мест приложения труда;
- инфраструктуры инженерного обеспечения;
- сложившейся планировочной структуры села;
- транспортных и пешеходных связей;
- планировочных ограничений.

Развитие села на расчетный срок предусматривается за счет освоения малоиспользуемых территорий в юго-западной части села.

Основными принципами планировочной организации села следует рассматривать:

- обеспечение комфортных условий проживания населения с учетом повышения градостроительной безопасности;
- обеспечение единой архитектурно-планировочной структуры на основе повышения компактности села и повышения связности между жилыми районами, интенсивное освоение территорий на юго-западе села под индивидуальное жилищное строительство;
- упорядочивание существующей жилой застройки и формирование новой с учетом сложившейся планировочной структуры и планировочных ограничений;
- обеспечение удобных транспортных связей, формирование планировочного транспортного каркаса с учетом сложившихся планировочных характеристик, рациональное подключение транспортной структуры к существующим внешним автомагистралям;
- обеспечение единой структуры сельского центра как развитой структуры обслуживания перспективного населения села с учетом архитектурно-планировочных характеристик;
- обеспечение целостного природно-ландшафтного каркаса как единой пешеходной системы, соединяющей зоны и объекты рекреации, общественные центры села;
- упорядочивание и развитие производственных площадок с учетом планировочной структуры и оценки отрицательного воздействия на окружающую среду, согласно действующим нормам;



- активное включение рек Сарабайка, Иленька, Липовка и пруда в композицию села с созданием в их пойме зеленой зоны для отдыха населения.

### **Статья 13 (1). Обоснование вариантов решения задач территориального планирования села Байкалово**

Разделом 7 «Комплексная оценка современного состояния Байкаловского сельского поселения применительно к территории села Байкалово», было выявлено, что населенный пункт на сегодняшний день имеет предпосылки к развитию при решении следующих проблем социально-экономического характера.

Проблемы, препятствующие развитию:

- дефицит экономически развитых производств.
- низкая обеспеченность жилого фонда объектами инженерной инфраструктуры;
- отсутствие полноценной системы санитарной очистки территории;
- отсутствие системы сбора и очистки ливневых стоков;
- отсутствие полноценной системы сбора и утилизации ЖБО;
- фактическое использование части территории береговой полосы под огороды.

Проблемы функционирования существующей планировочной структуры села:

- наличие жилой застройки в границах водоохранной зоны, прибрежной и береговой полос рек Иленька, Сарабайка, Липовка и пруда.

Проектом предлагается следующий вариант решения вышеуказанных проблем. Береговая полоса освобождается от существующей застройки и приусадебных участков. Объекты, находящиеся в прибрежной защитной полосе и водоохранной зоне, сохраняются, при организации систем сбора и очистки ливневых стоков. Предлагается решить вопрос сбора хозяйственно-бытовых стоков в индивидуальные водонепроницаемые накопители, которые должны быть размещены на каждом земельном участке, расположенном в водоохранной зоне или береговой полосе, с последующим вывозом таких стоков на очистные сооружения. Новая застройка размещается за границами водоохранной зоны на участках, расположенных в границах населенного пункта, свободных от застройки.

Позитивные последствия принятия рассматриваемого варианта развития села:

- соблюдение требований природоохранного законодательства по исключению негативного воздействия последствий хозяйственной деятельности населения села, в пределах территории водоохранной зоны, прибрежных и береговых полос рек Иленька, Сарабайка, Липовка и пруда;
- увеличение площади территорий жилой застройки и, как следствие, повышение уровня эффективности ее использования.

Негативные последствия принятия рассматриваемого варианта развития села:

- значительные единовременные затраты на перенос существующей жилой застройки на свободные земельные участки;
- наличие затрат на строительство автодорог с твердым покрытием и бортовым камнем;
- наличие затрат на устройство системы сбора и очистки ливневых стоков, на эксплуатацию данной ливневой канализации, строительство ливневых очистных сооружений;

- негативные социальные последствия процедуры переселения жителей на новые территории.

### **Статья 14 (1). Перечень основных факторов риска возникновения на территории села Байкалово чрезвычайных ситуаций природного и техногенного характера**

Проектом Генерального плана предусматривается гражданское и промышленное строительство объектов капитального строительства, которые не относятся к потенциально опасным объектам.

Газифицированная производственная котельная - помещения, где размещены один и более котлов при суммарной тепловой мощности установленного оборудования 360 кВт и более.

К основным факторам риска возникновения ЧС техногенного характера на планируемых к реконструкции котельных, относятся аварии производственного оборудования и аварии на объектах газового хозяйства, которые были рассмотрены в статье 10 данного документа.

Организация-собственник системы газоснабжения кроме мер, предусмотренных законодательством Российской Федерации в области промышленной безопасности, обязана обеспечить на стадиях проектирования, строительства и эксплуатации объектов системы газоснабжения осуществление комплекса специальных мер по безопасному функционированию таких объектов, локализации и уменьшению последствий аварий, катастроф (Федеральный закон № 69-ФЗ от 12.03.1999 «О газоснабжении в Российской Федерации»).

Вывод: Проектные решения генерального плана села Байкалово, архитектурно-проектные, инженерно-технические и организационные мероприятия, направлены на обеспечение безопасности людей. Возможные аварии на проектируемых объектах капитального строительства на территории села Байкалово не приведут к возникновению ЧС техногенного характера.

### **Статья 15 (1). Предложения по комплексному развитию территории села Байкалово**

#### ***Планировочная структура***

Формирование проектной планировочной структуры села Байкалово обусловлено историей его развития, возможностями его территориального развития и природными особенностями местности.

Село Байкалово является административным центром Байкаловского муниципального района. Планировочная структура, предлагаемая проектом, представлена как единый, целостный селитебный комплекс, формируемый на принципах компактности, экономичности и комфортности проживания.

Основными естественными планировочными осями организации села являются реки Иленька, Сарабайка, Липовка и пруд. Данные водные объекты накладывают ограничения для развития села.

Антропогенными планировочными осями выступают:

- участок автодороги регионального значения р.п. Пышма-г. Ирбит;
- участок автодороги регионального значения в с. Туринская Слобода;
- участок автодороги местного значения в деревни Чащина, Комарица, Вязовка, проходящие частично по территории села;
- улично-дорожная сеть села с внешними связями.

Улично-дорожная сеть формирует основной каркас села и обуславливает размещение общественных центров и зон с привязкой к основным транспортным узлам.

В юго-западной части села имеются свободные площади под размещение жилой застройки.

В основном, в селе Байкалово предусматривается перспективная жилая застройка индивидуального типа.

В пределах села сохраняется его планировочная структура, намечено:

- упорядочение существующей уличной сети, увеличение числа магистральных улиц, строительство новых улиц по нормативным параметрам, прежде всего для связи планировочных районов между собой;
- максимальное сохранение существующей сетки улиц с их дифференциацией на дороги, магистральные улицы и улицы местного значения;
- формирование кварталов жилой застройки села Байкалово, с учетом оценки отрицательного воздействия на окружающую среду, согласно действующим нормам;
- удобное транспортное сообщение с местами приложения труда.

Основными магистральными улицами станут: ул. Мальгина, ул. Революции, ул. Кузнецова.

Предусматривается реконструкция и уплотнение жилой застройки в существующих жилых районах, а также освоение малоиспользуемой территории на юго-западе села. Повышается связность всех жилых районов за счет развития сетчатой транспортной структуры. Предусматривается развитие спортивной зоны и рекреационной зоны на берегу пруда.

На первую очередь планируется развитие жилых зон в юго-западной части села, а также точечная застройка внутри села Байкалово.

На расчетный срок предусматривается дальнейшее освоение территории в юго-западной части села.

### ***Функциональное использование территории***

В качестве основных функциональных зон на территории села выделены:

- зона жилой застройки;
- зона среднеэтажной застройки;
- зона общественно-деловой застройки;
- зона учреждений здравоохранения;
- зона учебно-воспитательных учреждений;
- зона спортивных сооружений;
- зона производственных предприятий;
- резерв производственных предприятий;
- зона коммунально-складских предприятий;
- зона объектов инженерной инфраструктуры;
- зона объектов воздушного транспорта;
- зона городских лесов;
- зона городских парков и скверов;
- зона природного ландшафта;
- зона водных объектов;
- зона занятая сельскохозяйственным производством;
- зона кладбищ.

В генеральном плане функциональное, строительное и санитарное зонирование территории определено схемой «Предложения по функциональному зонированию территории». Режим использования территории в пределах рассматриваемых зон должен соответствовать строительным, экологическим, противопожарным и другим действующим нормам.

### ***Жилая зона***

Проектное население села Байкалово на расчетный срок – 6048 человек. Жилой фонд – 121 045 кв. м, в т.ч. новое строительство – 16 148 кв. м. Максимальная площадь вновь возводимого жилого дома принята в размере 100 кв. м. Максимальная площадь земельного участка для индивидуального жилищного строительства, составляет 0.25 га.

На расчетный срок основной объем жилищного строительства разместится в юго-западной части села.

Проектом предлагается принять решение, в соответствии с которым территория села должна быть максимально интенсивно застроена индивидуальными жилыми домами, имеющими земельные участки площадью 25 соток. Принятые параметры застройки определяют максимальную и минимальную численность населения села при условии, что коэффициент семейности принят в размере показателя – 3.

Исходя из принятых показателей и того, что в границах села для жилищного строительства выявлены территории площадью 40.37 га, в селе Байкалово возможно построить 161 жилой дом с земельными участками 25 соток.

Настоящим проектом предлагается сохранить существующую застройку, расположенную в водоохранной зоне рек Иленька, Сарабайка, Липовка и пруда при условии организации отвода поверхностных вод с указанной территории на локальные очистные сооружения, расположенные вниз по течению реки Иленька, северо-восточнее села Байкалово.

### ***Зона центра (общественно-деловая)***

В селе Байкалово исторически сложился центр, в котором расположено большинство общественно-деловых объектов, объектов обслуживания. Проектом предусматривается размещение на территории села общественной бани (15 мест), средней общеобразовательной школы (600 учащихся), дошкольного образовательного учреждения (135 мест), объекта общественного питания, спортивного комплекса (200 мест), крытого рынка с комплексом предприятий торгово-бытового обслуживания (35 торговых мест). Так же предлагается использование территории на севере села под размещение аквапарка.

Расчет произведен на проектное население села Байкалово, на первую очередь – 5938 человек.

### ***Производственная зона***

В настоящее время, в границах села имеется ряд производственных и коммунальных территорий:

- ТОО «Байкалово»;
- РЭС «Талицкие электросети»;
- ЗАО «Мелиострой»;
- СПК «Восток»;
- ОГУП «Ирбитский молочный завод» Байкаловский филиал;
- МУП ЖКХ «Тепловые сети»;
- ФГУ «Байкаловская ветстанция»;
- ОАО «Уральские газовые сети» КЭС;
- Автозаправочная станция;

- Станция технического обслуживания;
- ООО «Экспресс»;
- Пищекомбинат;
- ООО «ТранМастер»;
- ООО «Уралдекалес»;
- ООО «Аник». Производство мебели.

На сегодняшний день производственные предприятия зачастую не имеют организованных санитарно-защитных зон, достаточных связей, организованных подъездных площадок и предзаводских территорий, не имеют благоустройства.

В существующих производственных зонах намечена большая работа по их реконструкции, упорядочению и интенсификации использования производственных территорий.

Часть территорий занята предприятиями-банкротами, эти территории предлагается перепрофилировать под общественно-деловые зоны.

Проектом предлагается формирование промышленной площадки на северо-востоке населенного пункта, рядом с СПК «Восток», для размещения объектов V класса опасности. На северо-западе села предлагается разместить площадку для коммунально-складских объектов, с переселением существующего жилого фонда.

Проектом предлагается формирование комплексной санитарно-защитной зоны всех производственных территорий, благоустройство СЗЗ и формирование организованных подъездных площадок и «предзаводских» территорий. В проектом решении предусмотрено формирование дорожной системы связей всех производственных зон, обеспечение максимальной доступности населения села до мест приложения труда.

### ***Зона транспортной и инженерной инфраструктур***

Транспортную инфраструктуру села предлагается организовать по системе дорог трех типов:

Тип 1. Автодорога проходит по улицам, имеющим ширину в красных линиях 20 метров, ширину дорожного полотна 6 метров.

Тип 2. Автодорога проходит по улицам, имеющим ширину в красных линиях 15 метров, ширину дорожного полотна 6 метров, обочины – 1 м, кюветы и тротуары шириной 1.5 м.

Тип 3. Автодорога проходит по улицам, имеющим ширину в красных линиях 15 метров, ширину дорожного полотна 6 метров, бордюры и тротуары шириной 1.5 м.

Все дороги и стоянки автомобильного транспорта предлагается выполнить с асфальтобетонным покрытием. Мероприятия, связанные со строительством данного типа дорог предлагается включить в перечень мероприятий первоочередного значения.

По основным направлениям предусматривается движение легкового, и общественного видов транспорта – автобусов, а также грузового транспорта, связанного с обслуживанием села.

К концу расчетного срока все улицы должны быть благоустроены в соответствии с нормативными требованиями. В дальнейшем при разработке проекта детальной планировки должны быть разработаны профили для отдельных улиц и участков улиц в соответствии с размещением подземных коммуникаций в полосах зелени и конкретных для каждого участка условий.

В проектируемом районе сетка улиц обеспечивает всеми необходимыми связями, как с внешней сетью автомобильных дорог, так и с центральной частью села.

В границах села Байкалово нет крупных предприятий, поэтому система транспортных связей ориентирована на равномерное обслуживание территории.

Все дороги и стоянки автомобильного транспорта в границах водоохранной зоны и прибрежной полосы предлагается выполнить с асфальтобетонным покрытием. Мероприятия, связанные со строительством данного типа дорог предлагается включить в перечень мероприятий первоочередного значения.

Для привлечения населения в село Байкалово необходимо обеспечить устойчивое и безопасное функционирование инженерной инфраструктуры: водоснабжение, водоотведение, теплоснабжение, газоснабжение.

#### ***Зона сельскохозяйственного назначения***

Значительная часть неиспользуемых земель сельскохозяйственного назначения проектом предлагается перевести под земли для развития жилой застройки.

На юге населенного пункта, на месте бывшего СПК «Байкаловский», предлагается рекультивация земли и устройство рекреационной зоны.

#### ***Зона рекреации и городских лесов***

Они включают территории зеленых насаждений общего пользования и открытых пространств, природных ландшафтов, территории объектов спортивного назначения и спецозеленение.

Территории общего пользования предлагается формировать на берегу пруда, с обеспечением удобных выходов к воде. Эти территории должны формировать зеленые коридоры и рекреационные зоны села с единой пешеходной связью.

Территории лугов, расположенных в поймах пруда и рек Сарабайка, Иленька, Липовка, предлагается перевести в парковое рекреационное озеленение села.

Озеленение специального назначения предлагается размещать в санитарно-защитных зонах со стороны территорий жилого фонда для обеспечения ограничения негативного воздействия производственных, инженерных и транспортных территорий и объектов на население села.

Проектом предлагается произвести рекультивацию земель в центре с. Байкалово на территории бывшей производственной базы для размещения парка развлечений и торгово-развлекательного центра.

#### ***Зона специального назначения***

В этой зоне располагаются объекты, создание и использование которых невозможно без установления специальных нормативов и правил.

Граница села Байкалово включает территорию кладбища (на востоке села). Проектом предусматривается по планировочным решениям создать новый скотомогильник у села Байкалово.

#### ***Организация мероприятий по охране окружающей среды***

Одной из основных задач организации системы функционирования любого современного населенного пункта является достижение безопасности проживания населения на данной территории и минимизация негативных последствий воздействия человека на окружающую его природу.

Генеральным планом учтены природно-экологические и санитарно-гигиенические факторы, влияющие на принятие планировочных решений, объекты негативного воздействия на окружающую среду, а также территории, требующие охраны либо соблюдения специальных режимов использования.

В рамках исполнения федерального законодательства в сфере санитарно-эпидемиологического благополучия населения на территории села Байкалово необходимо выполнить следующие мероприятия:

- разработка проектов СЗЗ всеми предприятиями, являющимися источниками негативного воздействия на среду обитания и здоровье человека;
- вынос жилой застройки из СЗЗ;
- озеленение СЗЗ предприятий и территории села.

Проектом предлагается решение, при котором населению села, имеющему жилые дома и участки, расположенные в водоохранной зоне, должно быть рекомендовано, привести систему утилизации жидких хозяйственно-бытовых стоков в водонепроницаемые выгребные ямы. При этом роль администрации должна заключаться в подготовке проекта водонепроницаемого выгреба и организации централизованной системы вывоза стоков на проектируемые очистные сооружения села Байкалово.

Решение по сохранению существующей жилой застройки в границах водоохранной зоны и прибрежной полосы потребует принятия нормативного правового акта органа местного самоуправления, устанавливающего ограничения на ее использование в соответствии с требованиями пунктов 15 и 17 ст. 65 Водного кодекса Российской Федерации.

Для улучшения санитарного состояния поверхностных водных объектов, защиты от истощения и загрязнения предусматриваются следующие мероприятия:

- на расчетный срок строительства проектом предлагается создание системы централизованного водоотведения и канализации;
- строительство канализационных очистных сооружений;
- все дороги в границах водоохранной зоны и прибрежной защитной полосы предлагается выполнить с асфальтобетонным покрытием;
- приведение в соответствие требованиям водного законодательства использование территорий, попадающих в водоохранные зоны, прибрежные защитные и береговые полосы водных объектов.

#### ***Мероприятия по организации системы обращения с отходами***

Анализ существующей системы санитарной очистки и обращения с отходами производства и потребления на территории села Байкалово определяет общий рост ее негативно-го воздействия на здоровье человека и окружающую природную среду, которое характеризуется противоречием существующей системы обращения с отходами с действующим законодательством.

В настоящее время в селе Байкалово осуществляется сбор ТБО в контейнеры с последующим вывозом на свалку.

В перспективе организованный сбор отходов с использованием несменяемых контейнеров позволит перейти на селективную систему сбора отходов, что является единственным действенным способом снижения объемов отходов, подлежащих захоронению и увеличению процента отходов, поступающих на переработку.

Создание сети приемных пунктов вторсырья, организация селективного сбора отходов от населения и юридических лиц и создание сети приемных пунктов вторсырья, позволит получить вторичное сырье. Использование вторичного сырья приведет к значительной финансовой выгоде и снижению техногенной нагрузки на окружающую среду.

Предлагаемая к применению технология переработки ТБО, включающая в себя сортировку, может стать основой построения экологически безопасной и экономически выгодной системы обращения с ТБО.

Выбор данного способа захоронения ТБО обусловлен следующими преимуществами и оптимальным решением проблемы охраны окружающей среды:

- рациональное использование земельных ресурсов под полигон, за счет уменьшения объема ТБО, в результате отбора вторичных материалов;
- уменьшение затрат на размещение ТБО;
- уменьшение количества образующегося фильтрата и биогаза на полигоне.

Для организации системы сбора отходов, охватывающей все население и объекты инфраструктуры в населенном пункте, и подготовки к переходу на селективный сбор отходов с использованием несменяемых контейнеров предлагается использовать переходный вариант.

Переходный вариант основан на технологии вывоза твердых бытовых отходов с территории частного сектора с использованием специальных маркированных пакетов. Для вывоза наполненных пакетов используется специальная техника для вывоза ТБО.

Для сбора ТБО жители приобретают специальные пакеты, собирают в него отходы, выставляют на улицу. После этого мешки забирает мусоровоз и отвозит на утилизацию либо на захоронение.

Наиболее эффективно применение мешков разного цвета для сортировки мусора на две основные фракции:

- отходы, подлежащие дальнейшей переработке – пластик, стекло, незагрязненная бумага, металл;
- все остальные отходы.

Преимущества данного переходного способа сбора ТБО:

- возможность применения в кратчайшие сроки (отсутствует необходимость строительства контейнерных площадок, приобретения контейнеров, специальной техники);
- экономия финансирования на организацию данного метода;
- оформление договорных отношений с населением на сбор и утилизацию отходов путем продажи специализированного пакета, что является фактической оплатой за оказанные услуги;
- психологический фактор – легкость применения, простота перехода к сортировке отходов в будущем.

### ***Расчет численности населения, трудовые ресурсы***

На протяжении ряда лет и в настоящее время в Свердловской области сохраняется демографическая ситуация, определяющим фактором которой является естественная убыль населения, вызванная низкой рождаемостью и высокой смертностью.

Еще одним неблагоприятным фактором является механический отток населения из сельских населенных мест за счет миграции населения в крупнейшие агломерации. Эта тенденция связана с нехваткой рабочих мест на данной территории.

Проектная численность населения села Байкалово определена демографическим методом, на основе данных по естественному и механическому движению населения за



Книга 2. Материалы по обоснованию проекта генерального плана Байкаловского сельского поселения применительно к территории села Байкалово  
17 предыдущих лет. Данные по численности населения с 1994 по 2010 гг. предоставлены отделом сводной информации Байкаловского района.

Таблица 27. Проектная численность населения

	<b>2020 год</b>	<b>2030 год</b>
Оптимистический вариант	5938	6048
Пессимистический вариант	5716	5666

Оптимистический прогноз выполнен ориентируясь на разработанную программу Правительством Свердловской области «Программа сбережения народонаселения». По данной программе главный акцент делается на повышение рождаемости и уменьшение смертности населения области. На расчетный срок принято увеличение численности населения до 6 048 человек.

### ***Перспективы развития жилищного строительства***

На расчетный срок население села Байкалово увеличится до 6 048 человек. Объем нового жилищного строительства к 2030 году составит 16 148 кв. м общей площади.

Проектом предлагается разместить новую жилую застройку на юго-западе села. Средняя площадь приусадебного участка в проекте принята 0.25 га. Основной принятый тип застройки – усадебная одноэтажная застройка.

Новое строительство разместится на 40.37 га свободных территорий. Жилой фонд села на расчетный срок составит 122 605 кв. м.

В настоящее время в населенном пункте имеется ветхий жилой фонд в размере 1725 кв. м.

Плотность населения в новой индивидуальной застройке составит 12 человек на гектар, при средней площади участка 0.25 га. Коэффициент семейности принят – 3; общая площадь нового индивидуального дома – 100 кв. м. Средняя обеспеченность жилым фондом в целом в населенном пункте на расчетный срок составит 20 кв. м на человека.

Среднегодовой ввод жилищного фонда за расчетный период составит – 807.4 кв. м.

### ***Организация системы функционирования инженерной инфраструктуры***

#### ***Водоснабжение***

Водопотребление села Байкалово, из системы хозяйственно-питьевого водоснабжения составит:

- на I очередь строительства – 471,7 куб. м в сут.;
- на расчетный срок – 480,5 куб. м в сут.

На первую очередь проектом запланировано строительство фильтровальной станции за границей села с южной стороны, производительностью 1 200 куб. м в сутки и обеспечение села Байкалово питьевой водой.

#### ***Водоотведение***

Количество стоков, поступающих в систему хозяйственно-бытовой канализации села Байкалово, составит:

- на I очередь строительства – 950 куб. м в сутки;
- на расчетный срок – 967 куб. м в сутки.

На первую очередь в индивидуальной жилой застройке села Байкалово жидкие бытовые отходы будут собираться в выгребные ямы, с последующим вывозом ассенизационными машинами на очистные сооружения. Канализование малоэтажной жилой застройки и объектов соцкультбыта запланировано осуществляться системой самотечно-напорных коллекторов с отводов стоков на проектируемые очистные сооружения производительностью на первую очередь 2.5 тыс. куб. м в сутки; на расчетный срок – 2030 год – 4.0 тыс. куб. м в сутки. Технология очистки – полный комплекс биологической очистки с доочисткой на песчаных фильтрах. Сброс очищенных сточных вод осуществляется по самотечному коллектору в р. Иленьку.

Санитарно-защитная зона проектируемых очистных сооружений канализации установлена в размере 200 м в соответствии требований СанПиН 2.2.1/2.1.1.1200-03. «Санитарно-защитные зоны и санитарная классификация предприятий, сооружений и иных объектов».

### **Теплоснабжение**

Теплоснабжение соцкультбыта села Байкалово на проектные периоды останется на прежнем уровне. Так как в настоящее время установленные мощности газового оборудования используются на 75%, увеличение теплоснабжения села не требуется. Централизованное теплоснабжение жилого сектора не планируется.

### **Газоснабжение**

Проектом предусмотрено строительство внутрипоселкового наземного газопровода. Газопотребление в селе Байкалово на коммунально-бытовые нужды составит:

- на I очередь строительства – 4 942.3 куб. м в сут.;
- на расчетный срок – 5 033.9 куб. м в сут,

Проектом предусматривается полная газификация села Байкалово, с подведением газопровода низкого давления к объектам социального обеспечения и объектам жилищного строительства.

### **Электроснабжение**

Электроснабжение села Байкалово составит:

- на I очередь строительства – 16 558 113 кВт в час в год;
- на расчетный срок – 16 864 848 кВт в час в год.

Основные технико-экономические показатели генерального плана села Байкалово представлены в таблице 28.

Таблица 28. Техничко-экономические показатели проекта

<b>№ п/п</b>	<b>Наименование показателя</b>	<b>Единица измерения</b>	<b>Современное состояние</b>	<b>Расчетный срок</b>
<b>Территория</b>				
1	Общая площадь земель села в установленных границах, в т.ч.:	га	824	824
		%	100	100
1.1	жилая зона, в том числе:	га	245.5	317.42
		% от общей площади земель в установленных	29.8	38.52

Книга 2. Материалы по обоснованию проекта генерального плана Байкаловского сельского поселения  
применительно к территории села Байкалово

№ п/п	Наименование показателя	Единица измерения	Современное состояние	Расчетный срок
		границах		
1.2	индивидуальные жилые дома с приусадебными участками	га	233.39	40.37
		%	28.3	4.9
1.3	среднеэтажная застройка	га	12.11	3.91
		%	1.5	0.47
2	общественно-деловая зона	га	9.75	13.72
		%	1.2	1.66
2.2	зона учебно-воспитательных учреждений	га	5.02	4.23
		%	0.6	0.51
2.3	зона спортивных сооружений	га	2.5	2.7
		%	0.3	0,3
3	производственная зона, в том числе	га	68.21	50.89
		%	8.2	6.18
3.1	зона производственных предприятий	га	51.39	0.94
		%	6.2	0.12
3.2	зона коммунально-складского назначения	га	16.82	9.5
		%	2	1.15
4	зона инженерной инфраструктуры	га	7.22	4.21
		%	0.9	0.51
4.1	зона воздушного транспорта	га	33.25	33.25
		%	4	4
5	рекреационные зоны, в том числе:	га	175.72	181.21
		%	21.35	22
5.1	зона городских лесов	га	41.61	41.61
		%	5.05	5.05
5.2	зона природного ландшафта	га	133.52	134.61
		%	16.2	16.34
5.3	зона городских парков и скверов	га	0.59	4.99
		%	0.1	0.61
6	водные объекты	га	64.13	64.13
		%	7.8	7.8
7	зона сельскохозяйственного использования	га	65.93	11.62
		%	8	1.41
8	зона кладбищ	га	7.97	7.97
		%	1	1
9	зона резервных территорий	га	-	7
		%	-	0.86
<b>Население</b>				
1	общая численность постоянного насе-	чел.	5 828	6 048

Книга 2. Материалы по обоснованию проекта генерального плана Байкаловского сельского поселения применительно к территории села Байкалово

№ п/п	Наименование показателя	Единица измерения	Современное состояние	Расчетный срок
	ления	% роста от существующей численности постоянного населения	-	3.77
2	плотность населения	чел/га	7	7.3
3	возрастная структура населения:			
3.1	население младше трудоспособного возраста	чел	901	1 028
		%	15.4	17
3.2	население в трудоспособном возрасте	чел	3 673	4 233
		%	63	70
3.3	население старше трудоспособного возраста	чел	1 254	786
		%	21.5	13
<b>Жилищный фонд</b>				
1	средняя обеспеченность населения	кв.м/чел.	20.7	20.2
2	общий объем жилищного фонда	кв.м	121 045	122 605
		кол-во домов	1 186	1 226
3	общий объем нового жилищного строительства	кв.м	-	16 000
		кол-во домов	-	160
		% от общего объема жилищного фонда	-	13
4	общий объем убыли жилищного фонда	кв.м	-	5 966
		кол-во домов	-	59
		% от общ. объема нового жилищного строительства	-	4.9
5	существующий сохраняемый жилищный фонд	кв.м	121 045	115 079
		кол-во домов	1 186	1 127
		% от общ. объема сущ. жилищного фонда	-	95
<b>Объекты социального и культурно-бытового обслуживания населения</b>				
1	объекты учебно-образовательного назначения			
1.1	дошкольные образовательные учреждения	мест	307	35
1.2	общеобразовательные школы	учащихся	690	600
1.3	учреждения внешкольного образования	мест	416	416
1.4	учреждения профессионального образования	мест	122	122

Книга 2. Материалы по обоснованию проекта генерального плана Байкаловского сельского поселения применительно к территории села Байкалово

№ п/п	Наименование показателя	Единица измерения	Современное состояние	Расчетный срок
2	объекты здравоохранения:			
2.1	амбулаторно-поликлинические учреждения	посещений в смену	200	200
2.2	больничные учреждения	коек	100	100
2.3	аптека	объект	1	1
3	спортивные и физкультурно-оздоровительные объекты:			
3.1	плоскостные спортивные сооружения	кв.м	12 000	
3.2	спортивные залы	кв.м площади пола	450	
4	объекты культурно-досугового назначения:			
4.1	учреждения культуры клубного типа	посадочных мест	240	
4.2	библиотека	учреждение	2	
4.3	музей	учреждение	1	
5	объекты торгового назначения:	кв.м торговой площади	2 765.5	
6	объекты общественного питания	посадочных мест	148	
7	Учреждения жилищно-коммунального хозяйства			
7.1	Жилищно-эксплуатационные организации	объект	1	1
8	объекты связи	объект	1	1
9	объекты специального назначения:			
9.1	кладбище	га	7.9	7.9
<b>Транспортная инфраструктура</b>				
1	протяженность основных улиц и проездов:			
	- всего	км	4.3	46.8
<b>Инженерная инфраструктура и благоустройство территории</b>				
1	водоснабжение		29 726.4	
1.1	водопотребление			
	- всего	тыс. м <sup>3</sup> /в сут.	200.1	480.5
	в том числе:			
	- на хозяйственно-питьевые нужды	тыс. м <sup>3</sup> /в сут.	200.1	480.5
	- на производственные нужды	тыс. м <sup>3</sup> /в сут.	-	-
1.2	протяженность сетей	км		5.8
2	Канализация хозяйственно-бытовая			
2.1	водоотведение			
	- всего	тыс. м <sup>3</sup> /в сут.	-	967

Книга 2. Материалы по обоснованию проекта генерального плана Байкаловского сельского поселения применительно к территории села Байкалово

<b>№ п/п</b>	<b>Наименование показателя</b>	<b>Единица измерения</b>	<b>Современное состояние</b>	<b>Расчетный срок</b>
	в том числе:			
	- на хозяйственно-питьевые нужды	тыс. м <sup>3</sup> /в сут.	-	967
	- на производственные нужды	тыс. м <sup>3</sup> /в сут.		
2.2	протяженность сетей	км	-	13.9
3	газоснабжение			
3.1	потребление газа - всего	м <sup>3</sup> /в год	289.4	5 033.9
	в том числе:			
	- на коммунально-бытовые нужды	млн. м <sup>3</sup> /в год	-	-
	- на производственные нужды	млн. м <sup>3</sup> /в год	-	-
3.2	протяженность сетей	км	-	10.6
4	электроснабжение			
	потребность в электроэнергии			
4.1	- всего	МВт/ч в год	16 250	16 860
	в том числе:			
	- на коммунально-бытовые нужды	МВт	-	-
5	связь			
5.1	Протяженность телефонных сетей	км	22.8	27.5

**Статья 16 (1). Мероприятия по территориальному планированию села Байкалово**

Таблица 29

№ п\п	Задачи территориального планирования	Предложения по формированию перечня мероприятий по территориальному планированию
1	Формирование на свободных от застройки территориях села Байкалово земельных участков, с видом разрешенного использования: индивидуальное жилищное строительство, для проведения аукционов на право заключения договоров аренды на эти земельные участки	<p>Принятие муниципальной целевой программы по развитию жилищного строительства на территориях сельских населенных пунктов Байкаловского сельского поселения, с включением в нее следующих мероприятий:</p> <p>Проведение инженерно-геологических изысканий и санитарно-экологического изучения территорий, подлежащих застройке, в границах села Байкалово.</p> <p>Выполнение высотной топографической съемки на территорию села Байкалово в М 1:1000</p> <p>Подготовка проекта планировки и межевания территории, подлежащей застройке.</p> <p>Формирование земельных участков и постановка их на кадастровый учет.</p> <p>Определение технических условий на подключение планируемых к строительству объектов капитального строительства к объектам инженерного обеспечения села Байкалово.</p> <p>Подготовка пакетов документов для проведения аукциона на право заключения договоров аренды на земельные участки с видом разрешенного использования: индивидуальное жилищное строительство.</p> <p>Проведение аукционов на право заключения договоров аренды на земельные участки с видом разрешенного использования: индивидуальное жилищное строительство, блокированное малоэтажное строительство.</p>
2	Развитие экономического потенциала территории	<p>Формирование промышленной площадки на северо-востоке села Байкалово, рядом с СПК «Восток», для размещения объектов V класса опасности. На северо-западе села предлагается разместить площадку для коммунально-складских объектов, с переселением существующего жилого фонда.</p> <p>Реконструкция и модернизация существующих производств.</p> <p>Создание условий для развития территории, на которой расположены предприятия-банкроты.</p> <p>Создание условий для развития малого и среднего предпринимательства.</p> <p>Поддержка и содействие в развитии личного-подсобного хозяйства.</p>
3	Проектирование и строительство на территории села центра общественного об-	Принятие муниципальной целевой программы по обеспечению территорий сельских населенных пунктов Байкаловского сельского поселения объектами социально-бытового обслуживания первого уровня, с включением в нее следующих мероприятий:

	служивания	Проектирование и строительство в селе ряда объектов социально-культурно-бытового обслуживания: бани (15 мест), средней общеобразовательной школы (600 учащихся), дошкольного образовательного учреждения (135 мест), объекта общественного питания, спортивного комплекса (200 мест), крытого рынка с комплексом предприятий торгово-бытового обслуживания (35 торговых мест). Так же предлагается использование территории на севере села под размещение аквапарка.
4	Развитие транспортной инфраструктуры и инженерной подготовки территории села Байкалово	Принятие муниципальной целевой программы по обеспечению территорий сельских населенных пунктов Байкаловского сельского поселения объектами транспортной инфраструктуры, с включением в нее следующих мероприятий:
		Проектирование и строительство внутренних автодорог в селе Байкалово.
		Благоустройство улиц в соответствии с нормативными требованиями.
5	Обеспечение населения села Байкалово водой питьевого качества	Принятие муниципальной целевой программы по обеспечению сельских населенных пунктов муниципального образования Байкаловское сельское поселение водой питьевого качества, с включением в нее следующих мероприятий:
		Проведение мероприятий, направленных на изучения дебита и качества воды в поверхностных источниках села Байкалово на пригодность ее использования в качестве питьевой.
		Проведение геофизических работ по выявлению подземных источников воды в селе Байкалово
		Проведение работ по постановке новых водозаборных скважин села Байкалово на учет, охрану и обслуживание.
		Проектирование и строительство системы водоснабжения объектов жилищно-гражданского строительства села Байкалово.
6	Развитие инженерной инфраструктуры села Байкалово	Принятие муниципальной целевой программы по обеспечению территорий сельских населенных пунктов Байкаловского сельского поселения объектами инженерной инфраструктуры, с включением в нее следующих мероприятий:
		Проектирование и строительство фильтровальной станции за границей села с южной стороны, производительностью 1 200 куб. м в сутки и обеспечение села Байкалово питьевой водой;
		Проектирование и строительство канализационных очистных сооружений производительностью на первую очередь 2.5 тыс. куб. м в сутки; на расчетный срок – 4.0 тыс. куб. м в сутки;
		Проектирование и строительство внутрипоселкового наземного газопровода;
		Развитие сети электроснабжения.



7	Обеспечение экологически устойчивого развития территории	Принятие муниципальной целевой программы по обеспечению охраны окружающей среды на территориях сельских населенных пунктов Байкаловского сельского поселения, с включением в нее следующих мероприятий:
		Освобождение территории береговых полос рек Иленька, Сарабайка, Липовка и пруда для организации зоны общего пользования в границах села Байкалово.
		Создание нормативной правовой базы, обеспечивающей решения вопросов установления ограничений по использованию территорий, расположенных в границах водоохранной зоны и прибрежной полосы рек Иленька, Сарабайка, Липовка и пруда в селе Байкалово.
		Дороги в границах водоохранной зоны и прибрежной защитной полосы выполнить с асфальтобетонным покрытием
		Подбор земельного участка для размещения канализационных очистных сооружений в селе Байкалово
		Разработка проекта санитарно-защитных зон всеми предприятиями и организациями, оказывающие негативное воздействие на окружающую среду.
		Озеленение санитарно-защитных зон.
		Вынос жилой застройки из санитарно-защитных зон.
8	Создание системы утилизации хозяйственно-бытовых отходов от процессов жизнедеятельности человека в селе Байкалово	Принятие муниципальной целевой программы по созданию системы утилизации хозяйственно-бытовых отходов на территориях сельских населенных пунктов Байкаловского сельского поселения, с включением в нее следующих мероприятий:
		Строительство площадок размещения контейнеров, предназначенных для сбора твердых бытовых отходов в селе Байкалово.
		Организация работы по обслуживанию села Байкалово специальным автотранспортом для вывоза твердых и жидких бытовых отходов соответственно на свалку и очистные сооружения хозяйственно-бытовой канализации.
9	Создание системы защиты территории села Байкалово от чрезвычайных ситуаций природного и техногенного характера	Принятие муниципальной целевой программы по созданию благоприятной и безопасной среды для проживания человека на территориях сельских населенных пунктов Байкаловского сельского поселения, с включением в нее следующих мероприятий:
		Определение в границах села Байкалово территорий, подверженных потенциальному затоплению и мероприятий по защите таких территорий.

Таблица 30

Раздел, мероприятия, Адресная привязка	Единица измерения	Первая очередь строительства	Расчетный срок, вкл. I очередь
<b>Жилой фонд</b>			
Новое жилищное строительство	кв. м общей площади	13 900	16 148
Ликвидация ветхого и аварийного жилищного фонда	кв. м	1 725	5 966
<b>Объекты социального и культурно-бытового обслуживания населения</b>			
Детское дошкольное учреждение	мест	135	-
Общеобразовательная школа	мест	600	-
Предприятие общественного питания	мест	-	-
Предприятие бытового обслуживания населения	раб. место	-	-
Баня	помывочных мест	15	-
Спортивный комплекс	мест	200	-
Аквапарк	кв. м	-	27 000
<b>Транспортная инфраструктура</b>			
Строительство внутренних автодорог с твердым покрытием	кв. м	16 200	-
Мост			
<b>Инженерная инфраструктура</b>			
Водоснабжение			
Строительство фильтровальной станции для очистки питьевой воды	шт	1	
Водопровод	км	5.8	
Водоотведение			
Строительство централизованной хозяйственно-бытовой канализации:			
Канализационная напорная станция	шт	1	

<b>Раздел, мероприятия, Адресная привязка</b>	<b>Единица измерения</b>	<b>Первая очередь строительства</b>	<b>Расчетный срок, вкл. I очередь</b>
Протяженность коллекторов, общая	км	13.9	
Очистные сооружения хозяйственно-бытовой канализации	шт	1	1
Газоснабжение			
Строительство газопровода	км	10.6	
Строительство ШРП	шт	8	-
Теплоснабжение			
Газовая котельная	шт	-	1
Связь			
Линии связи	км	4.7	
<b>Охрана природы и рациональное природопользование</b>			
Разработка проектов санитарно-защитных зон предприятиями, являющимися источниками негативного воздействия на среду обитания и здоровье человека	количество предприятий		
Разработка проектов водоохранных зон и прибрежных защитных полос в соответствии с требованиями водного законодательства Российской Федерации	количество		
Организация зон санитарной охраны подземных источников водоснабжения	количество		
<b>Мероприятия по благоустройству, озеленению и санитарной очистке территорий</b>			
Благоустройство береговой полосы рек и пруда	км		
Озеленение СЗЗ предприятий	шт		